

СОБРА́НІЕ  
ЦЕРКОВНЫХЪ ПѢСНОПѢНІЙ  
НАПѢВА МОСКОВСКАГО БОЛЬШАГО  
ОУСПЕНСКАГО СОБОРА.

МОСКВА.  
ИЗДАТЕЛЬСТВО  
СВЯТЫХЪ ПИСАМЪ.

Цѣна ОДИНЪ РУБЛЬ, съ перекладомъ ОДИНЪ РУБЛЬ ТРИДЦАТЬ КОП.

БИБЛИОТЕКА  
М. Г. К.  
Уч. Горького.

# СОБРАНІЕ ЦЕРКОВНЫХЪ ПѢСНОПѢНІЙ

НАПѢВА МОСКОВСКАГО БОЛЬШАГО

ОУСПЕНСКАГО СОБОРА.

БИБЛИОТЕКА  
М. Г. К.  
Инв. № 8662

НОТНОЕ СОБРАНИЕ

Московской регентско-певческой  
семинарии

Москва-Центр, Богоявленский пер., 2, стр. 3

№ 3718

МОСКВА.

Въ Вѣнодальной Типографіи.

№ 4000.

31 АВГ 1934

# СОБРАНІЕ ЦЕРКОВНЫХЪ ПѢСНОТНІЙ

НА ПѢВА

МОСКОВСКАГО БОЛЬШАГО ОУСПЕНСКАГО СОБОРА.

СѢ Московскаго Комітета для цензѣры дѣховныхъ книгъ  
печатать дозволяется. Московская Дѣховная Академія, марта  
къ дня, 4177 года.

Цензоръ протоіерей Міхалъ Боголюбовскій.

Напѣвъ Большаго Успенскаго Собора есть одинъ  
изъ немногихъ живыхъ памятниковъ русской цер-  
ковной древности, при томъ совершенно своеоб-  
разный, во многомъ отличный какъ отъ тѣхъ  
распѣвовъ, которые дошли до насъ въ рукописяхъ  
и печатныхъ изданіяхъ Св. Синода, такъ и отъ  
того обычнаго напѣва, какой существуетъ въ  
Православныхъ приходскихъ храмахъ Москвы  
и другихъ городовъ. А между тѣмъ число твер-  
дыхъ и искусныхъ пѣвцовъ въ Соборѣ убываетъ,  
вновь же поступающіе на ихъ мѣсто почему-то  
неохотно обучаются своему старинному напѣву,  
такъ что при такихъ обстоятельствахъ есть опас-  
ность совершенной его утраты. Эти соображенія  
были главнымъ побужденіемъ къ точной записи  
означеннаго напѣва.

Записанъ онъ съ голоса О. Секретаря Собора  
протоіерея П. И. Виноградова, состоящаго при  
Соборѣ съ 1847 года. Починъ записи и самое  
исполненіе принадлежитъ членамъ Общества Лю-  
бителей церковнаго пѣнія В. Н. Капперову, Ю. Н.  
Мельгунову и В. Ф. Комарову. Участіе въ подоб-

номъ дѣлѣ нѣсколькихъ лицъ всегда болѣе ручается за вѣрность, чѣмъ единоличный трудъ. Такъ принимавшимъ участіе въ записи не безъизвѣстна была хранящаяся въ ризницѣ Собора прежняя, сравнительно впрочемъ недавняя, запись того же напѣва, но она оказалась далеко не полна, а главное неточна, т. е. не согласна съ тѣмъ, что слышится въ живомъ пѣніи о. Виноградова, усвоившаго этотъ напѣвъ изъ многолѣтней практики.

Члены Общества, принимавшіе участіе въ записи, надѣялись издать свой трудъ на средства Общества, но церковный староста Собора М. Е. Поповъ, дабы ускорить дѣло, со всѣмъ усердіемъ предложилъ свои услуги по изданію; такъ что оно является ранѣе срока, благодаря только этому усердію.

Сколько намъ извѣстно напѣвъ близкій къ этому существуетъ еще въ Саровской Пустынѣ,—Николаевскомъ Пѣсношскомъ Монастырѣ и въ другихъ обителяхъ. Поэтому изданіе напѣва Успенскаго Собора, кромѣ своей ближайшей цѣли—поддержанія его въ Соборѣ, можетъ облегчить изученіе его вариантовъ и въ другихъ мѣстахъ, гдѣ онъ употребляется.

## О Г Л А В Л Е Н І Е.

### Всенощное бдѣніе.

Блаженъ мѣжъ . . . . .	стр. 1.
------------------------	---------

Гдѣ воззвахъ, на нѣ гласѣхъ, со стѣхирями на каждый гласъ и самоподобными.

### Г л а с х п е р в ы й.

Гдѣ воззвахъ . . . . .	Г.
Да испрачнетъ молитва моѧ . . . . .	Д.
Стѣхирь: Безсмертнымъ оупеніемъ Бжѣл Мѣре.	Е.
Прѣидите людіе . . . . .	С.
Веселителъ небеса . . . . .	З.
Плѣтїю колю распѣшагося . . . . .	И.
Подобны: Небесныхъ чинѣхъ . . . . .	Д.
Прехвальнїи мѣченицы . . . . .	Г.

страниц.

### Г л а с з в т о р ы й.

Гдѣи воззвахъ . . . . .	1
Да исправится молитва моя . . . . .	2
Стѣхѣры: Прѣжде вѣкъ . . . . .	3
Хрѣтосъ Спасъ нашъ . . . . .	4
Тебѣ распѣша гогола . . . . .	5
Прѣидите люболюбивѣтвеннѣи . . . . .	6
Подобны: Дѣме ѡуфрафовъ . . . . .	7
Проповѣдникъ Хрѣтовъ . . . . .	8

### Г л а с з т р е т ı й.

Гдѣи воззвахъ . . . . .	1
Да исправится молитва моя . . . . .	2
Стѣхѣра: Твоимъ Крѣтомъ Хрѣтѣ Спасе . . . . .	3

### Г л а с з ч е т в е р т ы й.

Гдѣи воззвахъ . . . . .	1
Да исправится молитва моя . . . . .	2
Стѣхѣры: Живоотворѣшемъ Твоемъ Крѣтѣ . . . . .	3
Подобны: Хотѣхъ слезами . . . . .	4
Далъ еси знаменіе . . . . .	5

страниц.

Крѣпчайшимъ мѣдрѣніемъ . . . . .	1
Днѣсь радѣетъ вѣрныхъ мнѣжекто . . . . .	2

### Г л а с з п я т ы й.

Гдѣи воззвахъ . . . . .	1
Да исправится молитва моя . . . . .	2
Стѣхѣра: Четнымъ твоимъ крѣтомъ Хрѣтѣ . . . . .	3
Подобны: Радѣла живѣотенный крѣте . . . . .	4

### Г л а с з ш е с т ы й.

Гдѣи воззвахъ . . . . .	1
Да исправится молитва моя . . . . .	2
Стѣхѣра: Побѣдѣ имѣлаи Хрѣтѣ . . . . .	3
Подобны: Триднѣвенъ воскресъ еси Хрѣтѣ . . . . .	4
Совѣтъ превѣчный . . . . .	5
Что тѣ имѣемъ япле . . . . .	6

### Г л а с з с е д ы й.

Гдѣи воззвахъ . . . . .	1
Да исправится молитва моя . . . . .	2
Стѣхѣра: Прѣидите, возрадѣемъ Гдѣи . . . . .	3

страни.

Г л а с з Ѡ с м ы й ѿ.

Гдѣи воззвахъ . . . . .	мв.
Да исправится молитва моя . . . . .	мг.
Стихирь: Вечернюю пѣснь . . . . .	мг.
Возшехъ еси на крѣтхъ Гдѣи . . . . .	мд.
Подобенъ: ѿ преславнаго чюдесе . . . . .	ме.
Свѣте ти хий . . . . .	мв.

Прокимны дневни.

Вз свѣтъ вечера: Гдѣи воцарися . . . . .	мз.
Вз недѣлю вечера: Се нынѣ благословите Гдѣа . . . . .	мн.
Вз понедѣльникъ вечера: Гдѣи оуслышитъ ма . . . . .	мн.
Во вторникъ вечера: Милость твою Гдѣи . . . . .	мн.
Вз среду вечера: Бже во имя твою . . . . .	мд.
Вз четвертокъ вечера: Помощь мою ѿ Гдѣа . . . . .	мд.
Вз пяттокъ вечера: Бже заступникъ мой . . . . .	мд.

Стихирь, поема на дѣти.

ѿ дневное чдо . . . . .	н.
Подобаше самовидцемъ . . . . .	на.

страни.

Бгъ Гдѣи на ѿ гласовъ.

Гласъ первый . . . . .	нг.
Гласъ второй . . . . .	нг.
Гласъ третій . . . . .	нд.
Гласъ четвертый . . . . .	нд.
Гласъ пятый . . . . .	не.
Гласъ шестой . . . . .	не.
Гласъ седмой . . . . .	нс.
Гласъ осмой . . . . .	нс.
Хвалите имя Гдѣи . . . . .	нз.

Антифоны осми гласовъ.

Гласъ первый.

Антифонъ первый: Внигда икоректи ми . . . . .	ни.
Антифонъ второй: На горы твоихъ . . . . .	нх.
Антифонъ третій: Ѿ рекшихъ мнѣ . . . . .	нв.

Г л а с з в т о р ы й ѿ.

Антифонъ первый: На некое очи . . . . .	нд.
Антифонъ второй: Яще не Гдѣи бы быхъ . . . . .	нс.
Антифонъ третій: Надѣющися на Гдѣа . . . . .	нх.

страниц.

Г л а с х т р е т і й .

Антифώνъ первый: Пѣнь Сіѡнь . . . . .	О.
Антифώνъ второй: Яще не Гдѣ созиждетъ домъ . . . . .	Оа.
Антифώνъ третій: Болющиса Гда блаженн . . . . .	Ог.

Г л а с х ч е т в е р т ы й .

Антифώνъ первый: ѿ юности моеа . . . . .	Ое.
Антифώνъ второй: Возвахъ тебѣ Гдн . . . . .	Оз.
Антифώνъ третій: Сердце мое кх тебѣ сложе . . . . .	Од.

Г л а с х п я т ы й .

Антифώνъ первый: Внегда екоркѣти мнѣ . . . . .	П.
Антифώνъ второй: На горы дѡше . . . . .	Пв.
Антифώνъ третій: Ѡ рекшихъ мнѣ . . . . .	Пд.

Г л а с х ш е с т ы й .

Антифώνъ первый: На нево Очи мои . . . . .	Пс.
Антифώνъ второй: Яще не Гдѣ бы вѣлхъ въ насъ . . . . .	Пн.
Антифώνъ третій: Надѣющиса на Гда . . . . .	Ч.

Г л а с х с е д м ы й .

Антифώνъ первый: Пѣнь Сіѡнь . . . . .	Чв.
---------------------------------------	-----

страниц.

Антифώνъ второй: Яще не Гдѣ созиждетъ домъ . . . . .	Чг.
Антифώνъ третій: Болющиса Гда . . . . .	Че.

Г л а с х о с м ы й .

Антифώνъ первый: ѿ юности моеа . . . . .	Чз.
Антифώνъ второй: Сердце мое страхомъ . . . . .	Чд.
Антифώνъ третій: Возвахъ тебѣ Гдн . . . . .	ра.
Антифώνъ четвёртый: Се нынѣ что добро . . . . .	рг.
Ірмосы на Превкраженіе Гдне: Лицы Інльчестіи . . . . .	ре.

П ф с н о п ѣ н і я

Литургия свѣта Іоанна Златоуста.

Ектенія первая . . . . .	рв.
Единородный Сне . . . . .	рв.
Прѣидите поклонимеа . . . . .	рд.
Гдн, спаси благочестивыа . . . . .	рд.
Сѣкій Бже . . . . .	ре.

Прокімены дневніи.

Въ понедѣльникъ: Твориа Англы . . . . .	рз.
Во вторникъ: Возвешитса праведникъ . . . . .	рз.
Въ среду: Величитъ дѡша моа . . . . .	рз.



	страни.
Въ четвертѣхъ: Во всю зѣмлю изыде . . . . .	рзѣ.
Въ пятѣхъ: Возносите Гдѣа . . . . .	рпѣ.
Въ свѣтъхъ: Веселитеса ѡ Гдѣѣ . . . . .	рпѣ.
Гласъ четвѣртый: Глѣко возвеличашася . . . . .	рѣѣ.
Гласъ осмыи: Помолитеса ѡ воздадите . . . . .	рѣѣ.
Послѣ апла: Планаѣа . . . . .	рѣѣ.
Ѣктенѣа свѣбаа . . . . .	рѣ.
Ѣктенѣа ѡ ѡглашеннѣхъ . . . . .	рѣ.
Херѣвѣмская пѣснь . . . . .	рѣѣ.
Свѣтый сѣмбѣлъ . . . . .	рѣѣ.
Лѣбый лика: Милость мира . . . . .	рѣѣ.
Достѣнно бѣть . . . . .	рѣ.
И всѣхъ ѡ всѣхъ . . . . .	рѣѣ.
Ѣктенѣа . . . . .	рѣѣ.
Сѣѣ наша . . . . .	рѣѣ.
Ѣдинъ стѣхъ . . . . .	рѣѣ.

Причастныа седмицы.

Въ понедѣльникѣхъ . . . . .	рѣѣ.
Во вторникѣхъ . . . . .	рѣѣ.
Въ средѣхъ . . . . .	рѣѣ.
Въ четвѣртѣхъ . . . . .	рѣѣ.

Въ пятѣхъ . . . . .	рѣѣ.
Въ свѣтъхъ . . . . .	рѣѣ.

По явленѣи стѣхъ дарѣвѣхъ.

Благословѣнъ градый . . . . .	рѣѣ.
Видѣхомъ свѣтъхъ истинный . . . . .	рѣѣ.
Да исполнитеса оустѣа наша . . . . .	рѣѣ.
ѡ имени Гдѣни . . . . .	рѣѣ.
Бѣди ѡма Гдѣне . . . . .	рѣѣ.

Во стѣю четвѣредесѣтницѣ на часѣхъ.

Стѣхословѣе кадѣсмѣхъ . . . . .	рѣѣ.
Тропарѣ на третѣемъ часѣ . . . . .	рѣѣ.
Тропарѣ на шестѣомъ часѣ . . . . .	рѣѣ.
Тропарѣ на девѣтомъ часѣ . . . . .	рѣѣ.
Блаженны по девѣтомъ часѣ . . . . .	рѣѣ.

Пѣснопѣнѣа литѣургѣи преждеосѣщеннѣхъ дарѣвѣхъ.

Ѣктенѣа . . . . .	рѣѣ.
Да исправитеса молѣтва моѣ, со стѣхѣми . . . . .	рѣѣ.

Ѹктенїа свѣбаа . . . . .	стрн. рнѣ.
Ѹктенїа ѿ ѿглашенныхъ . . . . .	рнѣ.
Вмѣстѣ херѣвїмскїа пѣсни: Нынѣ силы нѣныа.	рнѣ.
Ѹктенїа. . . . .	рнѣ.
Ѹдинъ свѣтъ . . . . .	рнѣ.
Причастїе: Вѣснѣте ѿ виднѣте. . . . .	рнѣ.

По гавленїи стѣхъ дарѡкъ.

Благословлю Гдѣ . . . . .	рнѣ.
Бѣднѣ ѿма Гднѣ . . . . .	рнѣ.
Ѹпѣтъ . . . . .	рнѣ.

Прокїмны великїа на вечерни во стѣю  
Четыредесятницѣ.

Не ѿвратнѣ лица твоегѡ . . . . .	рнѣ.
Дѣлѣ еси достоѣнїе. . . . .	рнѣ.
Задостѡйникъ во стѣю великѡю недѣлю Пасхи .	рѣ.

Молебное пѣнїе ко Престѣи Бѣѣ.

Припѣвъ . . . . .	рѣ.
По г-нѣ ѿ Б-нѣ пѣнн . . . . .	рѣ.

Тропарь, гласъ вторый . . . . .	стрн. рѣ.
Кондакъ, гласъ шестый . . . . .	рѣ.
По чтенїи Ѹлїа . . . . .	рѣ.
Слава, гласъ шестый . . . . .	рѣ.
И нынѣ, гласъ тойже . . . . .	рѣ.
Гласъ шестый . . . . .	рѣ.
Пѣсь девѣтаа канѡна . . . . .	рѣ.
Достоѣно естъ . . . . .	рѣ.



ПѢСНОПѢНІА  
ВСЕНОЩНАГО БДѢНІА.

БЛАЖЕНЪ МЪЖЪ.

Блаженъ мужъ, иже не иде на  
соудъ, не чести выхъ. Аллилуїа.  
И путь не чести выхъ по гнѣбъмъ:  
аллилуїа.

( Б )

Ра во тѣи те Гос по де ви со стра  
 хомъ, ѿ ра дѣи те сла ѿ мѣ со  
 тре пе томъ: ѿл ли лѣ і а.  
 Бла же ни вси, на дѣ ю щі и сла  
 ванъ: ѿл ли лѣ і а.  
 Вос крес ни, Гос по ди, спа си мѣ, Бо  
 же мой: ѿл ли лѣ і а.  
 ѿ на лю дѣхъ тво ихъ бла го сло ве  
 ні е тво е: ѿл ли лѣ і а.

( Г )

Сла ва ѿт ца, ѿ Сы на, ѿ Свя то  
 мѣ Дѣ ха: ѿл ли лѣ і а.  
 ѿ ны нѣ и при снѣ, ѿ во вѣ ки  
 вѣ ковъ, ѿ мнѣ: ѿл ли лѣ і а.

### ГДН ВОЗЗВАХЪ, НА ѿ ГЛАСѢВЪ,

со стѣхирани на каждаѣ гласѣ ѿ самоподѣвными.

### ГЛАСЪ ПЕРВЫЙ.

Гос по ди, воз звахъ кѣ те кѣ, оу слы  
 ши мѣ, оу слы ши мѣ, Гос по ди.

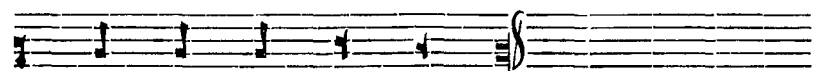
( А )

Гос по дн, воз звахъ кѣте бѣ, оу слы ши  
 ма: вон ми гла св мо ле нї а мо  
 е гш, в не гда воз зва ти ми кѣте бѣ.  
 Оу слы ши ма Гос по дн.  
 Да не пра вит са мо лиг на мо а,  
 я кш на дн ло пред то ко ю: воз  
 дѣ а нї е рѣ кѣ мо е ю, жер  
 тва ве чер на а. Оу слы ши ма Гос  
 по дн.

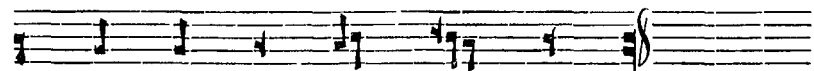
( Б )

Внем лю ще гла св мо ле нї а мо  
 е гш.  
 Без смерт нымъ оу спе нї емъ бо жі  
 а ма те ре, ан гель скій со воръ  
 ра дв ет са. Н сей ш хо да  
 щн, бо о би те ли вѣч ны а  
 все ла ет са. Н кѣ се лі ю  
 не бес но мѣ пре хо да щн, к бо  
 же ствен нѣ ю ра дость, и вѣч но

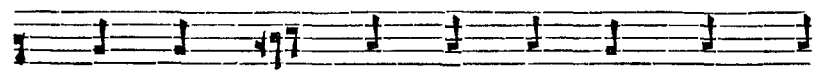
( 5 )



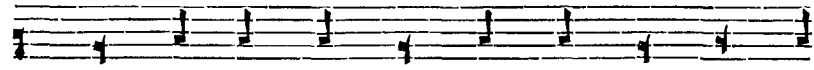
Е НА СЛАЖ ДЕ НІ Е.



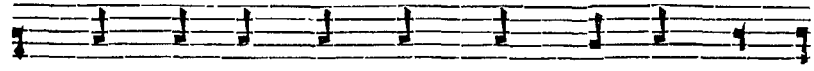
ДОН ДЕ ЖЕ ВОЗ ДА СИ МНѢ.



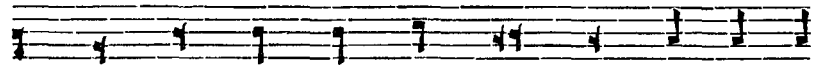
ПРІ Н ДИ ТЕ ЛЮ ДІ Е, ВОС ПО



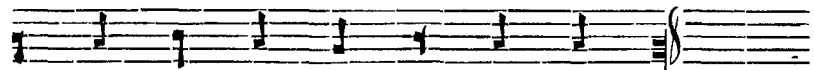
НМЪ, І ПО КЛО НИМ СЯ ХРІ СТВЪ, СЛА ВА



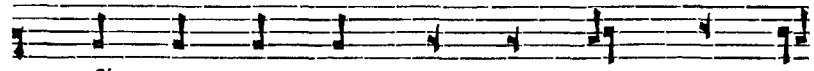
ЩЕ Ё ГѠ ІЗЪ МЕРТ ВЪХЪ ВОС КРЕ СЕ НІ



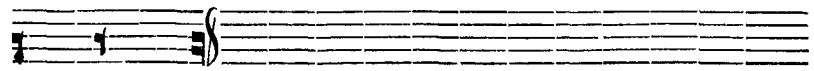
Е: ІА КѠ ТОЙ ЁСТЬ БГЪ НАШЪ, Ѡ ПРЕ ЛЕ



СГИ ВРА ЖІ А МІРЪ ІЗЪ БАВ ЛЕЙ.

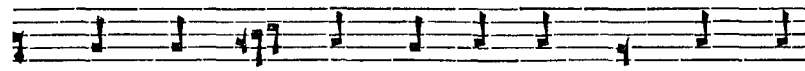


ІА КѠ ОУ ТЕ БЕ Ѡ ЧИ ЩЕ НІ

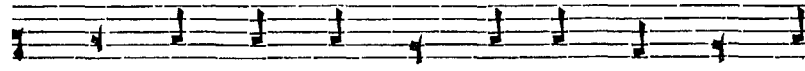


Е ЁСТЬ.

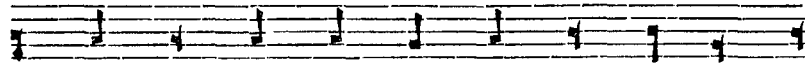
( 3 )



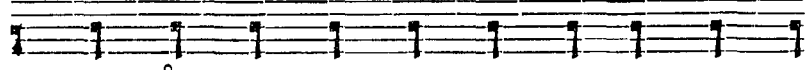
ВЕ СЕ ЛИ ТЕ СЯ НЕ БЕ СА, ВОС ТРЪ



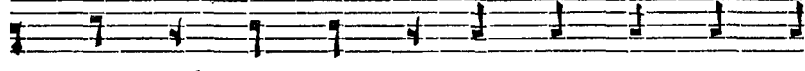
КИ ТЕ Ѡ СНО ВА НІ А ЗЕМ ЛИ, ВО



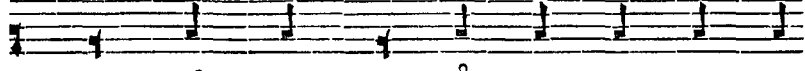
ЗО ПІЙ ТЕ ГО РЫ БЕ СЕ ЛІ Е: СЕ



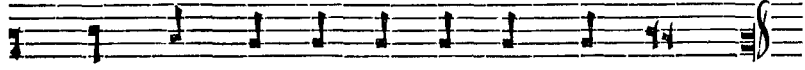
ВО ЁМ МА НЪ НЯ ГРѢ ХИ НА ША НА



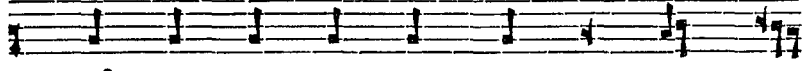
КРЕ СТВѢ ПРИ ГВОЗ ДИ, І ЖИ ВОТЪ ДА АЙ,



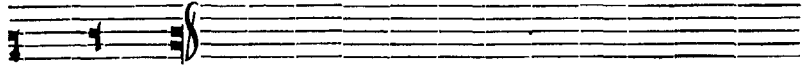
СМЕРТЬ ОУ МЕРТ ВИ, І ДА МА ВОС КРЕ



СИ ВЫЙ, ІА КѠ ЧЕ ЛѠ ВѢ КО ЛЮ БЕЦЪ.



ОУ ПО ВА ДЪ ША МО А НА ГОС



ПО ДА.

( Н )

Пло ті ю ко ле ю рас пен ша  
 го сла нах ра дн, по сгра дав ша  
 ѿ по гре бен на, ѿ воє крес ша  
 ѿз мерт вых, воє по нмх гла го лю  
 ще: оу твер дн пра во сла вї емх  
 цер ковь тро ю Хрі стє, ѿ оу ми рн  
 жизнь на шѣ, ѿ коу благѣ ѿ че ло  
 вѣ ко лю бецѣ.

( Д )

Подобенъ первый.

Да оу по ва етѣхъ ѿс ра нль на Гос по да.  
 Не бес ныхъ чи нхъ ра до ва нї є,  
 на зем ли че ло вѣ кхъ крѣп ко є  
 предъ ста тель ство, пре чн стѣ ж дѣ  
 ко, спа ен ны, ѿ же кѣте вѣ при вѣ  
 га ю щы ѣ: ѿ коу на Тѣ оу по  
 ва нї є по Бо зѣ, Бо го ро дн  
 це, воз ло жи хомѣ.

## ПОДЪВЕНЪ ВТОРЫЙ.



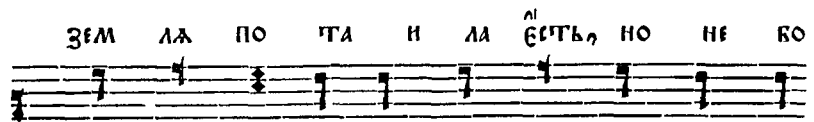
Да оу по ва етъ Ис ра нль на



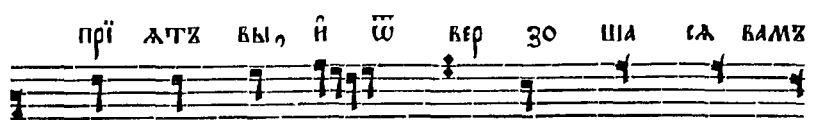
Гос по да.



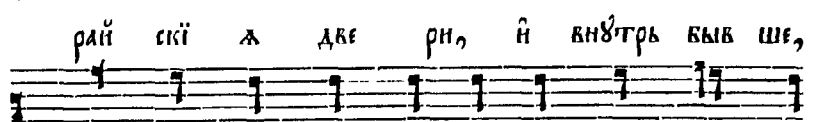
Пре хваль ні и мѹ че ни цы, вѣз ни



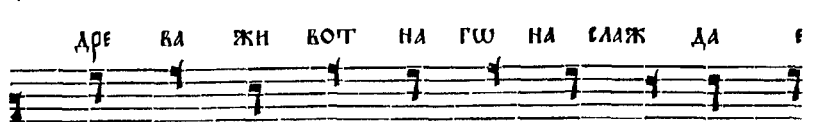
зем лѧ по та и ла етъ, но не во



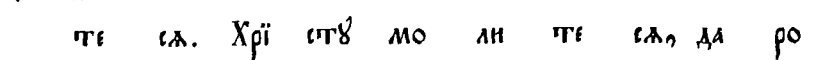
прі лѣтъ вы, и ѿ вер зо ша сѧ вамъ



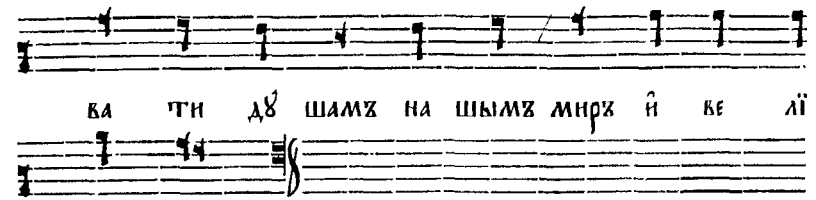
рай скі ѧ две рн, и внѣтръ быв ше,



дре ва жи вот на гш на слаж да е



те сѧ. Хрі стѹ мо ли те сѧ, да ро

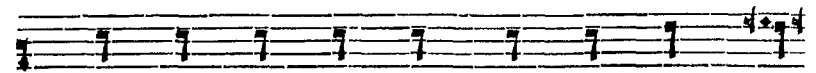


ва ти дѹ шамъ на шымъ мнрѹ и ве лі

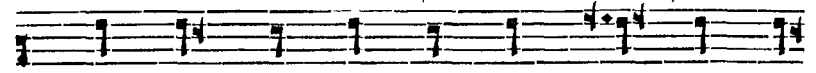


ю ми лостъ.

## ГЛАГОЛЪ ВТОРЫЙ.



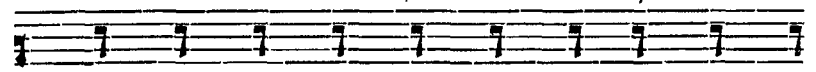
Гос по дн, воз звахъ кѣте вѣ, оу слы



ши ма, оу слы ши ма, Гос по дн.



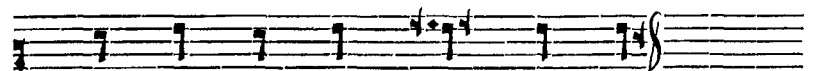
Гос по дн воз звахъ кѣте вѣ, оу слы ши



ма: вон ми гла сѹ мо ле ні ѧ мо



е гш, вне гда воз зва ти ми кѣте вѣ.



Оу слы ши ма, Гос по дн.



( ґІ )

Да ѿ пра вѣтъ сѧ мо лит ва мо ѧ,  
ѧ ко ка дѧ ло предъ то ю: воз  
дѣ ѧ нѧ е рѣ ко мо е ю, жер  
тва ве чер на ѧ. Оу слы ши ма,  
Гос по дѧ.  
ѿ по вѣ да ти сѧ ѧ ме ни  
тво е мѧ.  
Пре жде вѣкъ ѿ От ца рожд ше мѧ сѧ  
Бо жі ю сло вѧ, во площ ше мѧ сѧ

( ґІІ )

ѿ дѣ вы Ма рі и, прѧ и дѧ те  
по кло ним сѧ: крѣтѧ ко пре тер пѣвѧ, по  
гре бе нѧ ю пре да де сѧ, ѧ ко  
самѧ вос хо тѣ: ѧ ко крестѧ ѧ з мерт  
вѧ, спа се ма за блаж да ю ца го  
че ло вѣ ка.  
Гос по дѧ, оу слы ши гласѧ мой.  
Хрі стосѧ Спа сѧ нашѧ, ѧ же на ны рѣ ко  
пи сѧ нѧ е при гвоз дѧхѧ на кре стѣ

( ДІ )

ЗА ГЛА ДН, ѿ СМЕРТ НЪ ІО ДЕР ЖА ВЪ  
ОУ ПРАЗ ДНН: ПО КЛА НА ЕМ СЛ Е ГШ  
ТРИ ДНЕК НО МЪ ВОС КРЕ СЕ НІ ІО.  
ВНЕМ ЛЮ ЦѢ ГЛА СЪ МО ЛЕ НІ А  
МО Е ГШ.  
ТЕ БЕ РАС ПЕН ША ГО СЛ ѿ ПО ГРЕ  
ВЕН НА ГО, АН ГЕЛХ ПРО ПО ВѢ ДА ВЛА  
ДЫ КЪ, ѿ ГЛА ГО ЛА ШЕ ЖЕ НАМЪ: ПРІ  
Н ДН ТЕ ВН ДН ТЕ, ѿ ДѢ ЖЕ ЛЕ

( ЕІ )

ЖА ШЕ ГОС ПОДЪ: ВОС КРЕ СЕ ВО, ІА КО  
ЖЕ РЕ ЧЕ, ІА КШ ВЕЕ ЕН ЛЕНХ. ТѢМ ЖЕ  
ТЕ ВѢ ПО КЛА НА ЕМ СЛ Е ДН НО  
МЪ БЕЗ СМЕРТ НО МЪ: ЖНЗ НО ДАВ ЧЕ ХРІ  
СТЕ, ПО МН ЛЪН НАСХ.  
ПО ХВА ЛН ТЕ Е ГО ВЕН ЛЮ ДІ Е.  
ПРІ Н ДН ТЕ ЛЮ БО ДѢ СТВЕН НІ Н  
ВЕН, ѿ ЧИС ТО ТЫ РА ЧН ТЕ ЛІ Е.  
ПРІ Н ДН ТЕ ПО ДН МН ТЕ ЛЮ БО

( 51 )

вѣ ю дѣк ства по хва лѣ, ѿ ка ме  
 не твер да гѡ, те кѣ щій не точ никъ  
 жиз ни: ѿ ѿ без чад ствѣ ю щі а,  
 кѣ пи нѣ не ве ще ствен на гѡ ѡг  
 нѣ, ѡ чн ца ю ца гѡ ѿ про свѣ  
 ца ю ца гѡ дѣ шы на шѣ.

Подобенъ первыи.

Да оу по ва етх Іс ра нль на  
 Гос по да.

( 31 )

до ме ѿв фра фокъ, гра де сва тый,  
 про ро кѡвѣ сла во, оу кра си домъ,  
 ѿ нем же бо же ствен ный раж да ет са.

Подобенъ вторыи.

Да оу по ка етх Іс ра нль на Гос  
 по да.

Про по кѣд ни че Хрї стокъ ѿ Кре  
 стн те лю, ѿн ге ле, ѿ по сто ле,  
 мѣ че ни че, про ро че: Пред че

ГОТНОЕ СОБРАНИЕ  
 М. ПЕТРОВСКОЙ РЕГЕНТСКО-ПЕВЧЕ  
 СКАГО ЧИНА

( 11 )

че, свѣщ ни че, дрѣ же клиж ній: про  
ро квах пе чагь, крож ден ныхъ пре чест  
нѣй шій, хо да га ю вет хі ѿ ѿ  
но вы ѿ бла го да ти, свѣт лыи  
сло ва гла се: тво и ми свѣ щен  
ны ми хо да гаи ствы, мо лит вен на  
ѿ тво ре ні ѿ бо гѣ бла го  
твов но мѣ не пра ви.

( 12 )

## ГЛАГОЛА ТРЕТІЙ.

Гос по ди, воз звахъ кѣ те бѣ, оу слы ши  
ма, оу слы ши ма, Гос по ди.  
Гос по ди, воз звахъ кѣ те бѣ, оу слы ши  
ма: кон ми гла сѣ мо ле ні ѿ мо  
е гѣ, вне га воз за ти ми кѣ те бѣ.  
Оу слы ши ма, Гос по ди.  
Да не пра вит сѣ мо лит ва мо ѿ  
га кв ка ди ло пред то бо ю: коз

( К )

дѣ ла нї е рѣ къ мо е ю, жр  
 тва ве чер на а. Оу слы. ши ма,  
 Гос по дн.  
 Не по вѣ да ти са ѿ ме ни тво  
 е мѣ.  
 Тво нмѣ кре стомѣ Хрі стѣ спа се, смер  
 ти дер жа ва раз рѣ ши са, ѿ  
 ді а ко ла пре лесть оу праз дни  
 са: родѣ же че ло вѣ че екій вѣ ро

( ка )

ю спа са е мый, пѣснь те вѣ все  
 гда при но ситѣ.

### ГЛАГОЛ ЧЕТВЕРТЫЙ.

Гос по дн, воз звахъ кѣте вѣ, оу слы  
 ши ма, оу слы ши ма, Гос по дн.  
 Гос по дн, воз звахъ кѣте вѣ, оу слы  
 ши ма: вон ми гла еѣ мо ле нї а  
 мо е гво, кне гда воз зва ти ми  
 кѣте вѣ. Оу слы ши ма, Гос по дн.

( КВ )

Да ѿе пра кнѣ са мо лит ва мо а,  
 га ко ка ди ло пред то бо ю: воз  
 дѣ а нѣ е рѣ ко мо е ю, жер  
 тва ве чер на а. Оу слы ши ма,  
 Гос по ди.  
 ѿе по вѣ да ти са ѿ ме ни тво  
 е мѣ.  
 Жи во тво ра ще мѣ тво е мѣ кре  
 стѣ не пре стан но кла на ю ще са

( КГ )

Хри стѣ Бо же, три днев но е во  
 кре се нѣ е тво е сла вимъ: тѣмъ  
 ко ѡб но вляз ѣ си ѿе гла въ ше  
 е че ло вѣ че ско е ѣ стѣ тво  
 ве сль не, ѿ ѿ же на не ве са  
 во ходъ ѡб но вляз ѣ си намъ, га  
 ко ѣ динъ благъ ѿ че ло вѣ ко  
 лю вѣцъ.

( КД )

Подобенъ первый.

Да оу по ва етх Ис ра нль на Гос  
по да.  
Хо тѣхх елѣ за ми ѿ мы ти мо нух  
пре грѣ ше ній рѣ ко пи са нї е  
Гос по днѣ и про че е жи во та  
мо е го по ка л нї емх бла го  
у го ди ти те вѣ, но врагх льститх  
мъ, и во рѣтх дѣ шѣ мо нѣ: Гос по

( КЕ )

Подобенъ вторый.

днѣ, пре жде да же до кон ца не по  
гив нѣ, спа си ма.  
Да оу по ва етх Ис ра нль на Гос  
по да.  
Далѣ е си зна ме нї е ко лѣ шым  
сѣ те ве Гос по днѣ, крѣтх трой чет  
ный, им же по гра млах е си на  
ча ла тмы и бла стнѣ, и воз влах

( 135 )

ѿ сн наєз на пер во е бла жен  
 стко. Тем же стко е че ло вѣ ко  
 люк но е смо тре ні е сла вимъ,  
 ꙗко и съ се все снль не, спа се  
 двшъ на шнхъ.

Подобенъ третій.

да оу по ва стъ ꙗко ра нль на  
 Гос по да.  
 Крѣп чн шимъ мѣд ро ва ні емъ во нн

( 136 )

стко вав ше сла вѣ нн, на дв ка ва  
 го кра га ѿ пол чне те сѧ, все ѿ  
 рѣ жі емъ ѿ гражд ше сѧ дв хов нымъ  
 до бла ствен нѣ, ꙗко всю крѣ постъ вѣ сов  
 стѣ ю по гѣ кнѣ ше, вос хн чнѣ ше  
 дв шы че ло вѣ че сті ѧ, ꙗко  
 же ко ры стн: се гѣ ра дн во вѣ  
 кн вѣсх по чн та емъ, ꙗко по стѣ ан.



( Кн )

ПОДОБЕНЪ ЧЕТВЕРТЫН.

Да оу по ва етх Ис ра нль на  
 Гос по да.  
 Днесь ра дѣ ет са вѣр ныхъ мно же ство  
 бо же ствен но е, гав ла ет са бо  
 не вес ный крѣтх кон цемъ: ѿ еі л ва  
 етх твердѣ свѣ томъ не при стѣп нымъ, воз  
 духъ ѿ за ра етх, ѿ зем ли ли це  
 оу кра ша етх. По етх бо же ствен

( Кд. )

ны ми пѣснь ми цер ковь Хрі сто ва, сла  
 житх по чн та ю щн, свы ше ю со  
 блю да ю щн, крѣтх бо же ствен ный ѿ  
 пре чѣд ный, е гш же си ло ю  
 оу крѣп ла е ми, Вла ды цѣ при стѣ  
 пимъ зо вѣ ще: оу ми ри мѣрх, ѿ про  
 свѣ ти дѣ ши на ша.

ГЛАГОЛ ПѢТЫН.

Гос по дн, воз звахъ кѣте кѣ, оу слы

( 7 )

ШН МА, ОУ СЛЫ ШН МА, ГОС ПО ДН.  
ГОС ПО ДН, КОЗ ЗВАХХ КЪ ТЕ КЪ, ОУ СЛЫ ШН  
МА: ВОИ МИ ГЛА СЪ МО ЛЕ НІ А МО  
Е ГУ, ВНЕ ГДА КОЗ ЗВА ТИ МИ КЪ ТЕ  
КЪ. ОУ СЛЫ ШН МА ГОС ПО ДН.  
ДА НС ПРА ВИТ СА МО ЛН ТВА МО А,  
ГА КЪ КА ДН ЛО ПРЄД ТВО Ю: КОЗ  
ДЪ А НІ Е РЪ КЪ МО Е Ю, ЖЕР  
ТВА ВЕ ЧЕР НА А. ОУ СЛЫ ШН МА,

( 8 )

ГОС ПО ДН.  
НС ПО ВЪК ДА ТИ СА НІ МЕ НИ  
ТВО Е МЪ.  
ЧЕСТ НЫМЪ ТВО ИМЪ КРЕ СТОМЪ ХРІ СТЕ, ДІ А  
ВО ЛА ПО СРА МИЛЪ Е СИ, НІ ВОС КРЕ  
СЕ НІ ЕМЪ ТВО ИМЪ ЖА ЛО ГРѢ ХОВ НО  
Е ПРИ ТЪ ПИЛЪ Е СИ, НІ СПАСАХ Е СИ  
НЫ Ѡ ВРАТЪ СМЕРТ НЫХЪ: СЛА ВИМЪ ТВА Е ДН  
НО РОД НЕ.



( ДД )

Днѣ, воззвѣхъ къ тебѣ, оубо слыши мѧ: вон  
ми глаголюмо ле не яко есмы,  
внигда воззвати ми къ тебѣ. Оубо слы  
ши мѧ Господни.  
Да не прѣвратитъ славоу твою въ смѣхъ,  
яко кадило предъ тобою: воз  
дѣхъ яко не ерѣвко есмы, жертва  
вечерна. Оубо слыши мѧ, Гос  
подни.

( ЛЕ )

Не по вѣдѣти сѧ и мѧ ни тво  
е мѧ.  
По вѣдѣши мѧ яко Христѣ юже  
на агда, на крѣстѣ возшехъ еси:  
да во твою смерть даши мѧ во  
крѣстѣши есо бо ю, иже к смерт  
выхъ свою. Не что ча яко живи во тѣ  
ѡ есо есмы есмы, все есмы не спа  
се, помилуй насъ.

## ПОДЪВЕНЪ ПЕРВЫЙ.

Да оу по ва етъ Іс ра нль на Гос  
по да.

Три дне венъ вос креслх ѿ сн Хрї стѣ  
ѿ про ва, іа ко же пи са но ѿтъ,  
со воз двнг нѣ кый пра От ца на  
ше го. Тем же тѣ и сла внтх родх  
че ло вѣ че скій, и вос пѣ ва етъ  
тѣво е вос кре се ні е.

## ПОДЪВЕНЪ ВТОРЫЙ.

Со вѣтъ пре вѣч ный ѿ кры ва а  
те вѣ От ро ко ви це, Гав рі илх  
пред ста, те ве лоб за а и вѣ ца  
а: ра дѣ сѣ, зем ле не на сѣ  
аи на а. Ра дѣ сѣ, кѣ пи но не  
ѡ па ли ма а. Ра дѣ сѣ, глѣ би  
но не оу до ко зри ма а. Ра дѣ  
сѣ, мо стѣ кне ве семх пре во дѣи,

( ЛН )

ѿ лѣстъ вѣнъ це въ со ка а, ю  
 же ѿ а коузъ вѣнъ дѣ. Ра дѣи еа,  
 бо же ствен на а рѣч ко ман ны. Ра  
 дѣи еа, раз рѣ ше ні е кла твы.  
 Ра дѣи еа, ѿ да мо во воз зва ні  
 е, что бо ю Гос подѣ.

Подобенъ третій.

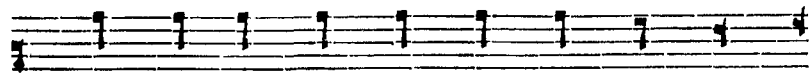
да оу по ва етхъ Ис ра нль на Гос  
 по да.

( ЛД )

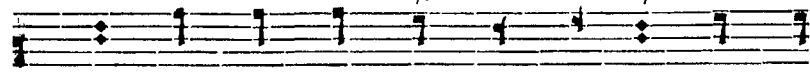
что та ѿ ме нѣ емхъ ѿ по сто ле;  
 не ко ли; ѿ ко сла вѣ не по кѣ  
 далъ е си Бо жі ю. Рѣк ѣ ли; ѿ  
 ко тварь на па а е ши тай нѣ.  
 свѣз дѣ, ѿ за рѣ ю цѣ ю Цер ковь.  
 Ча шѣ, пи ко сла то е ѿз ли ва  
 ю цѣ ю. дрѣ га Хрі сто ва ближ нѣи  
 ша го, без плот ныхъ рав но сѣль ни ка.  
 Мо ли ѿ спа се ні и дѣшхъ на шихъ.

( М )

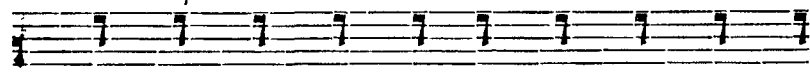
# ГЛАСЪ СЕДМЫЙ.



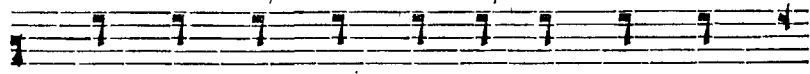
Гос по ди, воз звахъ кѣте вѣ, оу слы ши



ма, оу слы ши ма, Гос по ди. Гос по



ди, воз звахъ кѣте вѣ, оу слы ши ма: кон



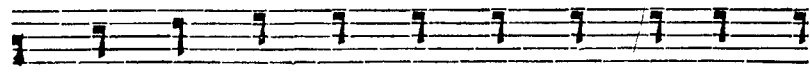
ми гла съ мо ле ні а мо е гво,



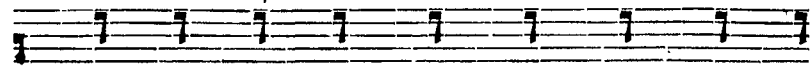
вне гда воз зва ти ми кѣте вѣ. Оу слы



ши ма, Гос по ди.

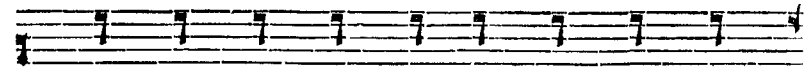


Да не пра вятъ еа мо лит ва мо а,

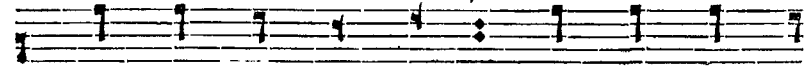


иа кво ка ди ло предъ то бо ю:

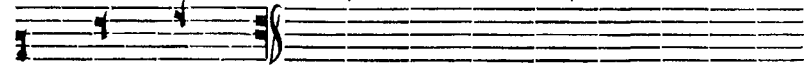
( Ма )



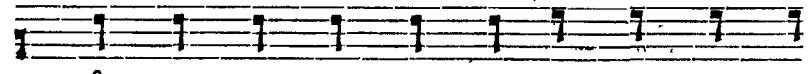
воз дѣ а ні е рѣ кѣ мо е ю,



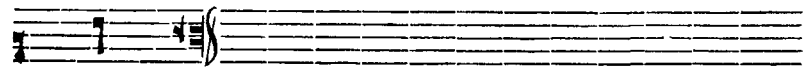
жер тва ре зер на а. Оу слы ши ма,



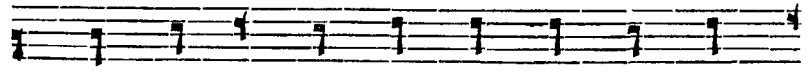
Гос по ди.



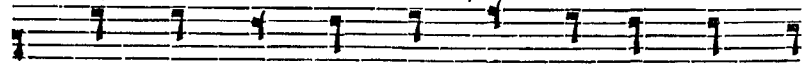
Ис по вѣ да ти еа и ме ни тво



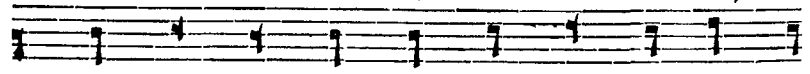
е мѣ.



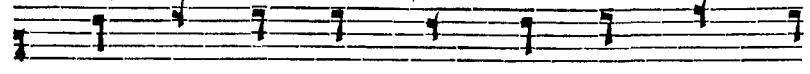
Прі и ди те, воз ра дѣ ем еа Гос



по де ви, со крѣ шивъ ше мѣ смер ти

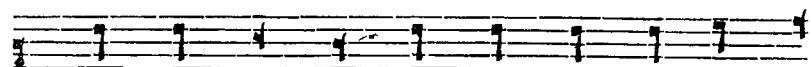


дер жа вѣ, и про свѣ тивъ ше мѣ че

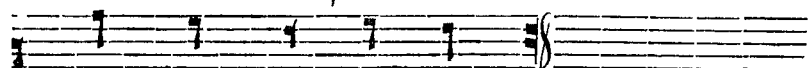


ло вѣ че еіей родъ, со без плот ны

( МѢ )

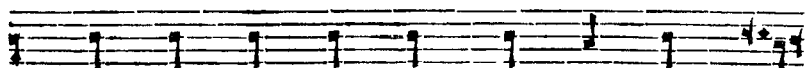


ми зо вѣ ще: со дѣ те лю и спа

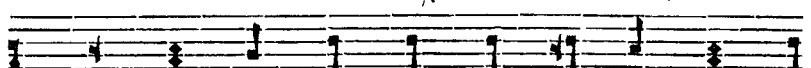


се наших, сла ва те бѣ.

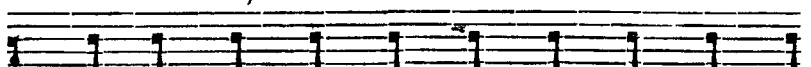
### ГЛАГОЛЪ СЪСМЫСЛЪ.



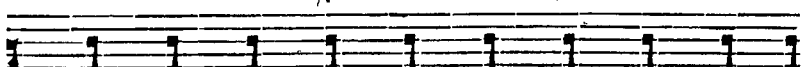
Гос по ди, воз звахъ кѣ те бѣ, оу слы



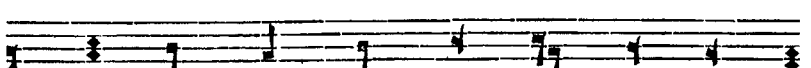
ши ма, оу слы ши ма, Гос по ди. Гос



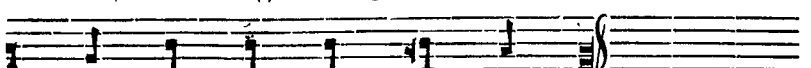
по ди, воз звахъ кѣ те бѣ, оу слы ши ма:



вон ми гла го мо ле ні а мо е

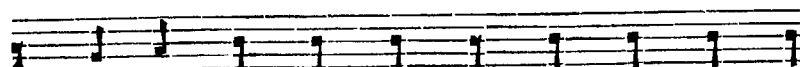


го, вне га воз зва ти ми кѣ те бѣ.

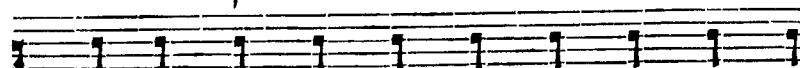


оу слы ши ма, Гос по ди.

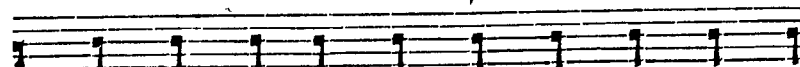
( МГ )



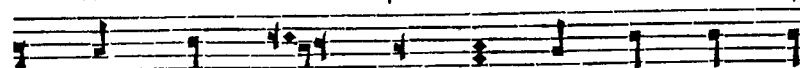
да не пра вятъ сла мо лнѣ ва мо а,



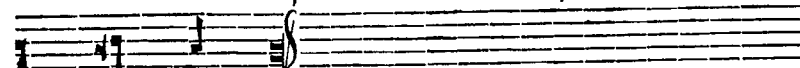
иа ко ка ди ло предъ то бо ю: воз



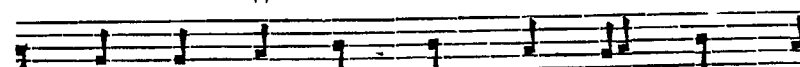
дѣ а ні е рѣ ко е ю, жер



тва ве чер на а. оу слы ши ма



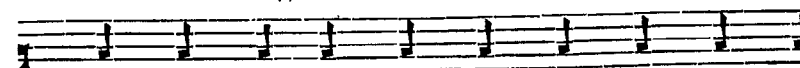
Гос по ди.



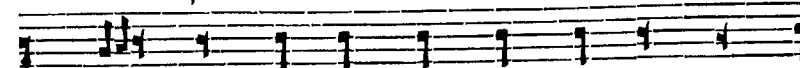
да оу по ва етъ Ис ра нль на



Гос по да.



ве чер ню ю пѣнь, и сло вес нѣ ю



слажъ вѣ те бѣ Хрі стѣ при но симъ: иа



( МД )

КѢ БЛА ГО КО АНЪ ѿ ЕИ ПО МН ЛО  
БА ЧН НАСЪ ВОС КРЕ СЕ НІ ЕМЪ.  
ПО ХВА ЛН ТЕ ѿ ГО ВЕН ЛЮ ДІ Е.  
ВОЗ ШЕЛЪ ѿ ЕИ НА КРЕСЪТЪ І Н СЪ СЕ,  
СНЪЗ ШЕ ДЫЙ С НЕ БЕ СЕ: ПРИ ШЕЛЪ ѿ ЕИ  
НА СМЕРТЬ ЖИ ВО ТЕ ВЪЗ СМЕРТ НЫЙ, КЪЩЫМЪ  
ВО ЧМЪ СВЪТЪ НЪ ЧИН НЫЙ: К ПАД ШЫМЪ ВЪКЪ  
ВОС КРЕ СЕ НІ Е, ПРО СВЪЩЕ НІ Е  
И СПА СЕ НАШЪ, СЛА ВА ТЕ БЪ.

( МЕ )

ПО Д О Б Е Н Ъ.

ДА ОУ ПО ВА ЕТЪ Іс РА ИЛЬ НА  
ГОС ПО ДА.  
ѿ ПРЕ СЛАВ НА ГЪ ЧЪ ДЕ СЕ! ЖИ ВО  
НО СНЫЙ СЪДЪ, КЪТЪ ПРЕ СВЪТ ЫЙ, НА ВЫ  
СО ТЪ ВОЗ НО СИМЪ ГЪБ ЛЪ ЕТ СЪ ДНЕСЬ:  
СЛА ВО СЛО ВАТЪ ВЕН КОН ЦЫ ЗЕМ НІ  
Н, ОУ СТРА ША ЮТ СЪ ДЕ МОН СКІ Л  
ПОЛ КИ. ѿ КА КО ВЫЙ ДАРЪ ЗЕМ НЫМЪ ДА

( М5 )

ро ва са! ѿм же Хрї сте, спа си  
 дѣ шы на ша, ѿ ко е дниз бла го  
 оу тро бенз.

Свѣтѣ ти хїи.

Свѣ те ти хїи, свѣ ты а сла вы,  
 без смерт на го ѿ ца не бес на го,  
 свѣ та го бла жен на го, ѿ и сѣ  
 се Хрї сте: при шед ше на за падз солн  
 ца, ви дѣв ше свѣтѣ ве чер нїи, по емз

( М3 )

ѿ ца, сы на ѿ свѣ та го дѣ ха,  
 бо га. до сто ннз е си во всѣ вре  
 ме на пѣтѣ вы ти гла сы пре по доб  
 ны ми, сы не бо жїи, жи вотѣ да  
 аї: гл҃м же мїрѣ тѣ сла внѣ.

ПРОВІДНЫ ДНѢВНІИ.

Вз сѣвѣтѣ вечера.

Гос подь во ца ри са, влѣ по тѣ  
 ѿб ле че са.

( мн )

Въ недѣлю вѣчера.

Ге ны нѣ бла го сло ви те Гос по  
да ви ра ви Гос под ни.

Въ понедѣльникъ вѣчера.

Гос подь оу слы шитъ ма, вни гда воз  
зва ти ми кне ма.

Во вторникъ вѣчера.

Ми лость тво я Гос по ди, по же нитъ  
ма вса дни жи во та мо е гво.

( ма )

Въ средѣ вѣчера.

Бо же, во и ма тво е спа си ма,  
и кси лѣ тво еи ѿ ди ми.

Въ четвергѣ вѣчера.

По мощь мо а ѿ Гос по да, со твор  
ша гво не во и зем лю.

Въ пятѣ вѣчера.

Бо же, за грѣшникъ мой ѣ си ты,  
и ми лость тво я пред ва ритъ ма.

( Н )

Стіхиры, поємы на Літні.

С ДНВ НО Е ЧУ ДО! ІС ТОЧ НИКХ  
ЖИЗ НИ КО ГРО ВЪ ПО ЛА ГА ЕТ СЯ,  
І ЛѢСТ ВИ ЦА КЪ НЕ ВЕ СИ ГРОКХ ВЪ  
ВА ЕТХ: ВЕ СЕ ЛН СЯ ГЕД, СІ МА НІ  
Е, КО ГО РО ДН ЧЕНХ СВА ТЫЙ ДО  
МЕ. ВО ЗО ПІ ЕМХ ВЪР НІ Н, ГАВ РІ И  
ЛА І МЪ ЦЕ ЧН НО НА ЧАЛЬ НИ КА:  
ѠБ РА ДО ВАН НА А РА ДЪИ СЯ, І ТО

( НА )

КО Ю ГОС ПОДЪ, ПО ДА ЛІ МІ РО ВН  
ТО КО Ю ВЕ ЛІ Ю МН ЛОУТЬ.  
ПО ДО БА ШЕ СА МО ВНА ЦЕМХ СЛО  
ВА І СЛЪ ГАМХ, І Ё ЖЕ ПО ПЛО ТИ  
МА ТЕ РЕ Ё ГѠ ОУ СРЕ НІ Е ВН  
ДЪ ТИ, КО НЕЧ НО Е Ё ЛН КО НА  
НЕЙ ТА НИ СТВО: ІА КѠ ДА НЕ  
ТОК МѠ Ё ЖЕ Ѡ ЗЕМ ЛН СПА СО  
: ВО ВОС ХОЖ ДЕ НІ Е ОУ

( НВ ).



ЗРАТѢ, НО ѿ РОЖДШІА ЕГО ПРЕ  
СТАВЛЕНІЮ СВИДѢТЕЛЬСТВУЮЩА.  
ТѢМ ЖЕ ѿ ВСЮ ДѢ БО ЖЕ СТВИНО  
Ю СНО ЛОНО СО БРАВШЕ СЯ, СІ  
Ш НА ДО СТИГОША, ѿ НА НЕ  
НО ѿ ДѢЩЮ ПРДСИЛАХЪ,  
ВЫШШЮ ХЕРЪ КІМЪ: ѿН ЖЕ ѿ  
МЫ ЕНИ МН ПО КЛА НА ЕМ СЯ, ѿ КЪ  
МО ЛАЩЕИ СЯ ѿ ДѢ ШАХЪ НА ШНХЪ.

( НГ ).

БѢХЪ ГДѢ НИ ѿ ГЛАСѢВЪ.  
ГЛАСЪ ПЕРВЫЙ.



БѢХЪ ГОС ПОДЪ ѿ ІА ВИСА  
НАМЪ, КЛА ГО СЛОВЕНЪ ГРА ДИИ ВО ѿ  
МА ГОС ПОД НЕ.

ГЛАСЪ ВТОРЫЙ.



БѢХЪ ГОС ПОДЪ ѿ ІА ВИСА НАМЪ,  
КЛА ГО СЛОВЕНЪ ГРА ДИИ ВО ѿ  
МА ГОС ПОД НЕ.

( ѢА )

### ГЛАГОЛ ТРЕТІЙ.

Б҃гъ Гос подѣ ѿ ѿа вни сѧ  
 намъ, бла го сло венъ гра дѣи во ѿ  
 ма Гос под ѣ.

### ГЛАГОЛ ЧЕТВЕРТЫЙ.

Б҃гъ Гос подѣ ѿ ѿа вни сѧ намъ, бла  
 го сло венъ гра дѣи во ѿ ма Гос  
 под ѣ.

( ѢЕ )

### ГЛАГОЛ ПЯТЫЙ.

Б҃гъ Гос подѣ ѿ ѿа вни сѧ намъ, бла  
 го сло венъ гра дѣи во ѿ ма Гос  
 под ѣ.

### ГЛАГОЛ ШЕСТЫЙ.

Б҃гъ Гос подѣ ѿ ѿа вни сѧ намъ, бла  
 го сло венъ гра дѣи во ѿ ма Гос  
 под ѣ.

( 15 )

### ГЛАСЪ СЕДМЫЙ.

Бѣ́зъ Го́с подѣ́ и ѿ́ кн сѧ́ намъ, бла  
 го сло́ венъ грѣ́ дый во́ и́ ма Го́с  
 под ѣ́.

### ГЛАСЪ ВОСМЫЙ.

Бѣ́зъ Го́с подѣ́ и ѿ́ ви сѧ́ намъ,  
 бла го сло́ венъ грѣ́ дый во́ и́ ма  
 Го́с под ѣ́.

( 13 )

### ХВАЛИТЕ И́МА ГОСПО́ДНЕ.

Хва ли́ те и́ ма Го́с под ѣ́, а́л  
 ли́ лѣ́ і́ а. Хва ли́ те ра́ би  
 Го́с по да́. а́л ли́ лѣ́ і́ а.  
 Бла го сло́ венъ Го́с подѣ́ ѿ́ сѧ́ на,  
 жи вы́ во́ і́ е рѣ́ сѧ́ ли́ мѣ́.  
 а́л ли́ лѣ́ і́ а. Не́ по вѣ́ дай  
 те́ сѧ́ Го́с по да́ ви, ѿ́ кшъ́ блѣ́зъ,  
 а́л ли́ лѣ́ і́ а, а́л ли́ лѣ́ і́ а,  
 и́

( НН )

ГЛА КВЪ ВЪКЪ МИ ЛОСЬ Е ГШ. АЛА  
 ЛН ЛВ І А. НС ПО ВЪ ДАЙ ТЕ  
 СЛ БО ГЪ НЕ ВЕС НО МЪ, АЛ ЛН  
 ЛВ І А, АЛ ЛН ЛВ І А, ГЛА КВ  
 ВЪКЪ МИ ЛОСЬ Е ГШ. АЛА ЛН ЛВ  
 І А.

АНТИФОНА СЪМН ГЛАСЪВЪ.

ГЛАСЪ ПЕРВЫЙ.

АНТИФОНЪ ПЕРВЫЙ.

ВНЕ ГДА СКОР ВЪ ТИ МИ, ОУ СЛЫ ШИ МО

( Н.Д. )

А БО ЛЪЗ НИ, ГОС ПО ДИ ТЕ ВЪ  
 ЗО ВЪ.  
 ПЪ СТЫН НЫМЪ НЕ ПРЕ СТАН НО Е БО  
 ЖЕ СТВЕН НО Е ЖЕ ЛА НИ Е БЫ ВА  
 СЪТЪ, МІ РА СЪ ЦЫМЪ СЪ СЪТ НА ГШ  
 КРО МЪ.

ГЛАВА:

ГЛА ВА СЪТ ЦЪ, Н СЫ НЪ Н  
 СВА ТО МЪ ДЪ ХЪ.  
 СВА ТО МЪ ДЪ ХЪ ЧЕСТЬ Н СЛА ВА,



( 231 )

іа ко же Ѿт цѣ по до ба етѣ,  
 кѣп нш же ѿ сы нѣ. Се гш ра  
 ди да по имѣ Трой цѣ е ди но дер  
 жа ві е.

ἠγιφώνηз вторыи.

На го ры тво нѣх воз неслѣ е си ма  
 за ко ншвѣ, до бро дѣ тель ми про  
 свѣ ти бо же, да по ю тѣ.  
 Де сно ю тво е ю рѣ ко ю

( 232 )

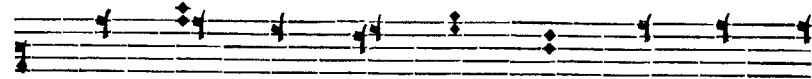
прі имѣ ты сло ве, со хра ни ма,  
 со блю ди, да не Ѿгнѣ ме не ѿ па  
 литѣ грѣ хов ный.

Слава:

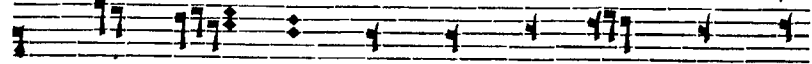
Сла ва Ѿт цѣ, ѿ сы нѣ, ѿ  
 свѣ то мѣ дѣ хѣ.  
 Сла тымѣ дѣ хомѣ вѣ ка а тварь ѿв  
 нов ла ет ѣ, па ки те кѣ ши  
 на пер во е: рав но мо щенѣ бо  
 есть Ѿт цѣ ѿ сло вѣ.

( 286 )

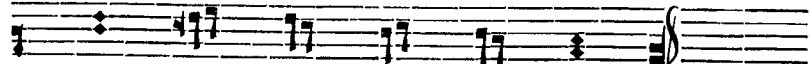
Антифѡня третій.



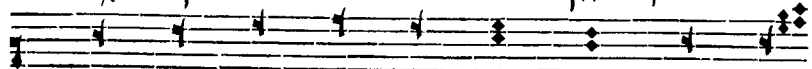
Ѡ рек шнхъ мнѣ, вни демъ во дво ры



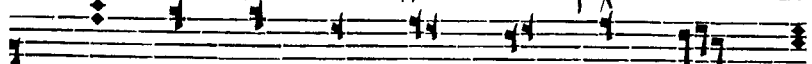
Гос под ни, воз ве се ли са мой



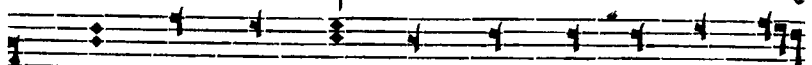
дѡхъ, ера дѡ ет са ера це.



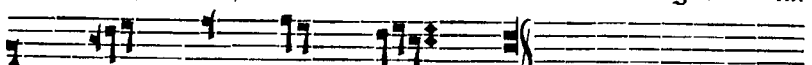
И до мѡ да ви до вѣ страхъ ве ликъ:



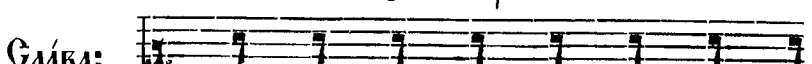
та мѡ во пре сто лѡмъ по став ле



нымъ, еѡ дѡт са всѡ пле ме на зем на



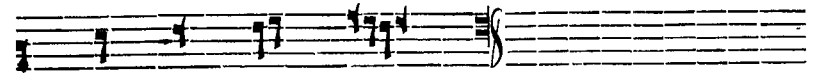
а, ѡ ѡ зы цы.



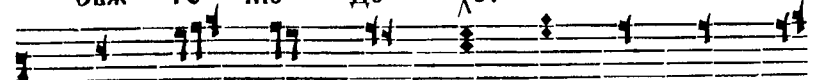
Слава:

Сла ва Ѡт ца, ѡ сы нѡ, ѡ

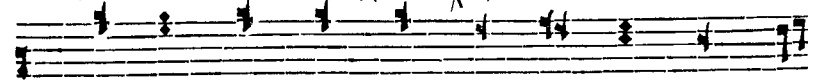
( 287 )



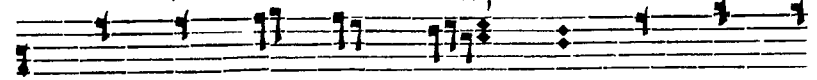
Сла то мѡ дѡ хѡ.



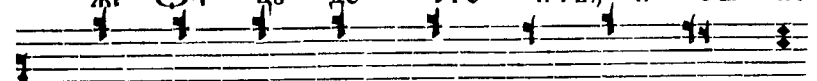
Сла то мѡ дѡ хѡ, честь, по кло не



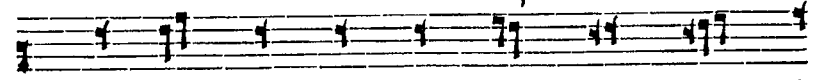
нї е, сла ва ѡ дер жа ва, ѡ ко



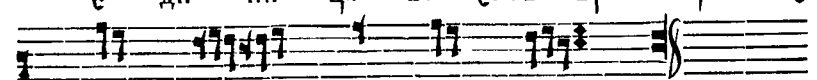
же Ѡт ца до сто итѡ, ѡ сы но



ви по до ба етѡ при но си ти:



ѡ ди ни ца во еѡть Трой ца ѡ



ѡте ѡбѡмъ, но не ли цы.



( 24 )

# ГЛАГОЛЪ ВТОРЫЙ.

## Антифонъ первый.

На не ко <sup>о</sup>чи п<sup>л</sup>ща ю мо е  
 г<sup>о</sup> ерд ца, к<sup>т</sup>е в<sup>к</sup> спа се, спа ен  
 ма тво имъ <sup>о</sup>и ѿ н<sup>и</sup> емъ.  
 По ми л<sup>д</sup>и насъ со гр<sup>к</sup>ша ю щихъ  
 те в<sup>к</sup> мно г<sup>о</sup>, на вс<sup>а</sup> к<sup>и</sup>и часъ, <sup>о</sup>Хр<sup>і</sup>  
 сте мой, и даждь <sup>о</sup>в<sup>р</sup>азъ преж де кон  
 ца по ка л<sup>т</sup>и ел<sup>т</sup>е в<sup>к</sup>.

( 25 )

Слава: Сла ва <sup>о</sup>т ца, и сы н<sup>а</sup>, и  
 сла то м<sup>л</sup> д<sup>л</sup> х<sup>л</sup>.  
 Сла то м<sup>л</sup> д<sup>л</sup> х<sup>л</sup>, <sup>е</sup>же цар ство  
 ба ти по до ба ет<sup>л</sup>, <sup>о</sup>ска ща ти,  
 по дви за ти тварь: Б<sup>г</sup>х во <sup>е</sup>сть, <sup>е</sup>  
 дн но е<sup>с</sup>т<sup>в</sup>и<sup>н</sup>ъ <sup>о</sup>т ца и сла в<sup>л</sup>.  
 И нын<sup>к</sup>: И ны н<sup>к</sup> и при сн<sup>о</sup>, и во  
 в<sup>к</sup> ки в<sup>к</sup> ков<sup>л</sup>, а минь.

Антифонъ вторій.

И́ще не Господь бы былъ въ насъ, кто  
 до воленъ цѣлз со хра ненъ бы ти  
 ѿ кра га, къп нш и че ло вѣ ко  
 ѿ вѣи цы.  
 Звѣшмъ и́хъ не пре даждь спа се, тво  
 е гш ра ва: и́бо льво вымъ ѿв  
 ра зомъ на ма по двн за ют са  
 вра зн мо и.

ГЛАВА:

Гла ва ѿт цѣ, и сы нѣ, и  
 свѣ то мѣ дѣ хѣ.  
 ГЛА ТО Мѣ Дѣ Хѣ жи во на ча лі  
 е и́и чество: всѣ бо со здан на ѿ,  
 іа коу Бгъ сынъ си ло ю со блю  
 да етѣ во ѿт цѣ, сы номъ же.  
 И нынѣ:

И ны нѣ и́и при шю, и́и во  
 вѣ ки вѣ ковъ, а́минь.

( 281 )

Антифώνя третій.

На дѣ ю щі и сѧ на Гос по  
да, оу по до ви ша сѧ го рѣ сѧ  
чѣи: ѿ же ни ка ко же дви жѣт  
сѧ при ло ги вра жі и ми.  
ѿ без за ко ні и рѣкх сво их да  
не про стѣтх во же ствен нѣ жи вѣ  
щі и: не ѿ ста вѧ етх во Хрі  
стоу жез ла на жре бї и сво емх.

( 282 )

ГЛАВА:

Гла ва От цѧ, ѿ Сы нѧ, ѿ  
Свѧ то мѧ дѧ хѧ.  
Свѧ тымх дѧ хомх то чит сѧ всѧ ка  
пре мѧ рость: ѿ ю дѧ вѧ го дагь  
ѿ по сто лѧмх, ѿ стра даль чѧ  
ствы вѣн ча ют сѧ мѧ чѧ ни цы, ѿ  
про ро цы зрѧчѧ.  
ѿ нынѣ:

ѿ ны нѣ ѿ при сѧ, ѿ во  
стѣх тѣмх.  
вѣ ки вѣ ковх, ѿ минь.

( 5 )

# ГЛАГОЛ ТРЕТІЙ.

## Антифώνъ первый.

Плѣхъ Сї онь ты нѣзъ лхъ ѣ си ѿ  
 Ва вѣ лѣ на, и ме не ѿ стра стей  
 кѣ жи во тѣ при влѣ цы сло ве.  
 Вѣ югъ стѣ ю щї и сле за ми во же  
 ствен ны ми, жнѣтѣ кла сы ра до стї  
 ю при сно жи во тї ѡ.  
 ГЛАГОЛ: Бла ва Сѣтѣ, и Сы нѣ, и

( 5а )

Сла то мѣ дѣ хѣ всѣ ко е бла го  
 да рі е, ѡ га ко же Сѣтѣ цѣ и Сы  
 нѣ со ш блн стѣ стѣ, бнем же всѣ жи  
 вѣтѣ и двѣ жѣтѣ ѡ.  
 И нынѣ: И ны нѣ и при сно, и во  
 стѣ ки вѣ кѣ вѣ, ѡ минь.  
 Сѣтѣхъ тѣмъ же.

## Антифώνъ второй.

ѡ ще не Гос подѣ со знѣ дѣтѣ домѣ

( Ѡв )

до бро дѣ те лей, всѣ е трѣ жда  
 емъ сѣ; дѣ шѣ же по кры ва ю щѣ,  
 ни кто же нашъ ра зо ритъ градъ.  
 Пло да чревъ на дѣ хомъ сы но тѣво  
 ре но е те вѣ Хрі стѣ, ѿ ко  
 же ѿ Отъ ца, свѣ тї и все гда сътъ.  
 ГЛАВА:  
 гла ва Отъ ца, ѿ сы на, ѿ  
 свѣ то мѣ дѣ хѣ.  
 свѣ тымъ дѣ хомъ про зритъ сѣ всѣ ка

( Ѡг )

а свѣ ты на, пре мѣдъ росѣ: ѿ сѣ  
 ще стѣ етъ ко всѣ къ ю тварь. То мѣ  
 по слѣ жимъ, бѣгъ во, ѿ ко Отъ ца же  
 ѿ гла вѣ.  
 И нынѣ:  
 ѿ ны нѣ ѿ при енѣ, ѿ во  
 стѣ хъ тоѣже.  
 вѣ ки вѣ ковъ, ѿ минъ.

Антифѡнъ третїй.

Бо а щї и сѣ Гоу по да вѣ же  
 ни, вѣ тї хо да ще за по вѣ дѣи:

( Ѡа )

СНѢ ДАТЪ БО ЖИ БОГЪ НО Е ВЕ ПЛО  
 ДІ Е.  
 Ѡ КРЕСТѢ ТРА ПЕ ЗЫ ТВО Е А, ВОЗ РЕ  
 СЕ АН ЕА ЗРА ТВО А ПА СТЫ РЕ  
 НА ЧАЛЪ НН ЧЕ НС ЧА ДІ А, НО ЕА  
 ША ВѢТЪ ВН БЛА ГО ДѢ МА НІ А.  
 ГЛАВА: ГЛА ВА ѠТ ЦА, Н СЫ НЪ, Н  
 СЛА ТО МЪ ДЪ ХЪ.  
 СЛА ТЫМЪ ДЪ ХОМЪ ВЛА КО Е БО ГАТЪ ТВО

( Ѡе )

ЕЛА ВЪ, Ѡ НЕ ГЪ ЖЕ БЛА ГО ДАТЪ, Н  
 ЖИ БОГЪ ВЛА КОЙ ТВА РН: СО ѠТ ЦЕМЪ  
 БО ВОС ПѢ ВА ЕМЪ ЕСТЬ, Н ЕВЛО БОМЪ.  
 Н НЫНѢ:  
 Н НЫ НѢ Н ПРИ СНО, Н БО  
 СТИХЪ ТОЙЖЕ.  
 ВѢ КИ ВѢ КОВЪ, А МНЪ.

### ГЛАГОЛЪ ЧЕТВЕРТЫЙ.

#### Антифонъ первый.

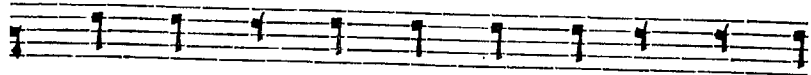
Ѡ Ю НО СТИ МО Е А МНО ЗИ БО  
 РЮТЪ МА СТРА СТИ, НО САМЪ МА ЗА СТВ ПИ,



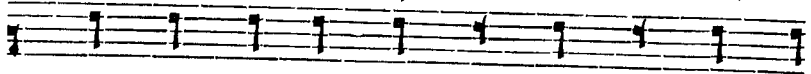
( 05 )



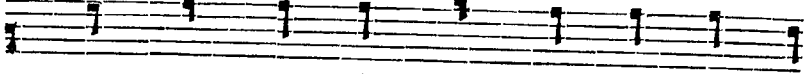
и спа си спа се мой.



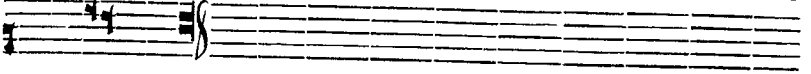
не на ви дѣ ши и си ѡ на, по



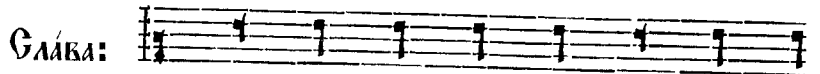
сра ми те сѧ ѿ Гос по да, ѿ ко



тра ва во ѡг немъ вѣ де те ѿз



сох ше

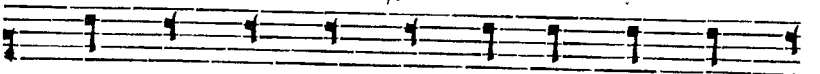


ГЛАВА:

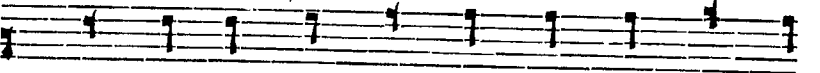
гла ва ѿт ца, и сы нѧ, и



сва то мѧ дѧ хѧ.



сва тымъ дѧ хомъ вѧ ка дѧ ша жи вит

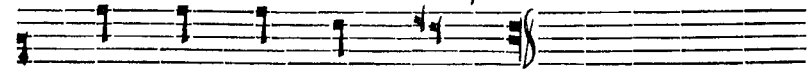


сѧ, и чие то то ю . воз вы ша ет

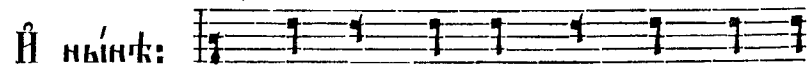
( 03 )



сѧ, свѣт лѣ ет сѧ троѿ че скимъ ѿ дни

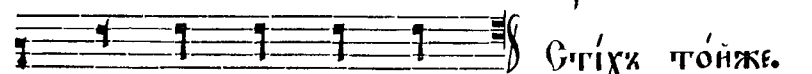


своимъ свѣ щен но таѿ нѣ.



и нынѣ:

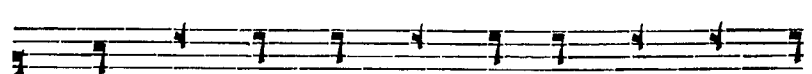
и ны нѣ и при сиѡ, и во



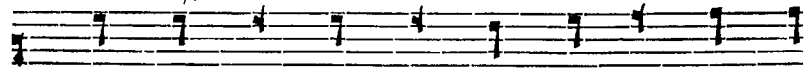
сѧ гѣхъ тоѿже.

вѣ ки вѣ ковь, ѧ минь.

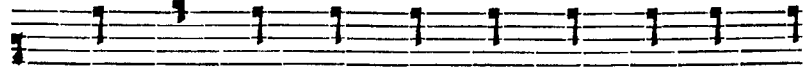
Антифѡнъ въ горыи.



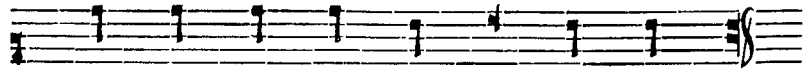
воз звахъ те вѣ Гос по ди теб лѣ, ѿз



гла вѿ ви ны дѧ ши мо е ѧ, и мнѣ

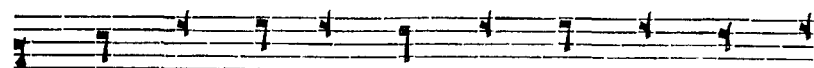


да вѣ дѧтѧ на по слѧ ша ни е ко

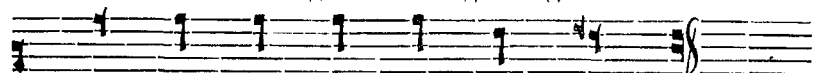


же стѣн на ѧ тво ѧ оу ше сѧ.

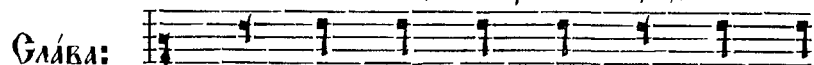
( Он )



На Гоꙋ по да на деж дѣ вѣакъ кто ста

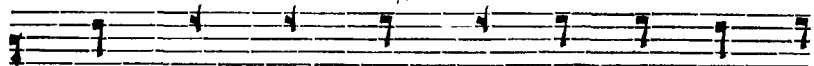


жавъ, выш шій естъ вѣхъ скор ба щихъ.



ГЛАВА: Сла ва От ца, и Сы нѣ, и

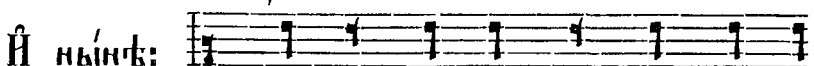
Сва то мѣ дѣ хѣ.



Сва тымъ дѣ хомъ то чаг ѣ, бла го

дат ны ѣ стръ нѣ, на па ѣ ю ще

вѣ къ тварь ко ѡ жнѣ ле нї ю.



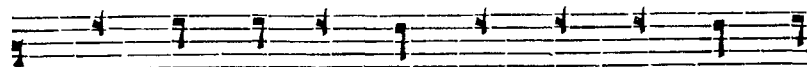
И ны нѣ и при снѣ, и во

стѣхъ тоѣже.

вѣ ки вѣ ковъ, а минь.

( О.А. )

Антифѡнъ третїи.



Серд це мо е кѣ те вѣ сло ве да воз

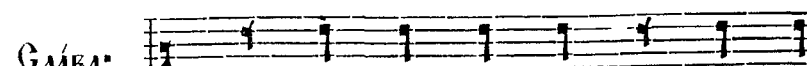
вы снѣ гѣ, и да ни что же оу сла

днѣ ма ѡ мїр снхъ кра сотѣ на сла ботѣ.

Въ ма те ри сво ей га ко же и ма тѣ

кто лю бовь, ко Гоꙋ по дѣ тепа ше люб

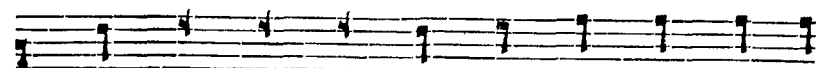
ле нї емъ долж ни ес мы.



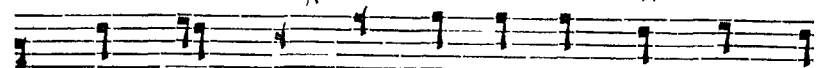
ГЛАВА: Сла ва От ца, и Сы нѣ, и

Сва то мѣ дѣ хѣ.

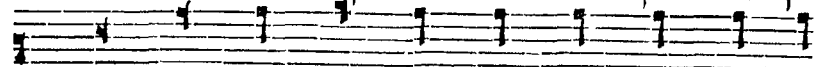
( п )



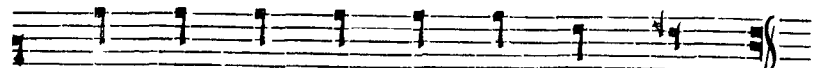
СЛА ТЫМЪ ДЪ ХОМЪ КО ГО ВЪ ДЪ НІ А



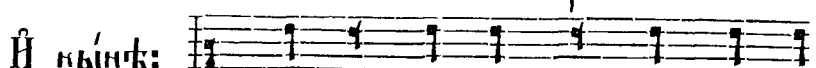
КО ГАТ СТО, ЗРѢ НІ А, И ПРЕ МЪД РО



СТИ: ВЛА КО ВЪЕМЪ О ТЕ ЧЕ СКА А РЕ

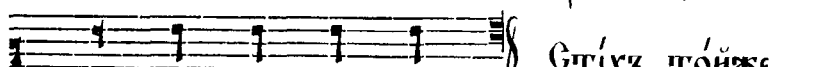


ЛЪ НІ А СЛО КО Ш КРИ ВА ЕТЪ.



И НЫНѢ:

И НЫ НѢ И ПРИ СНО, И ВО

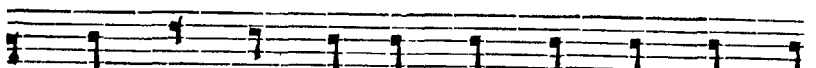


СТІХЪ ТОЙЖЕ.

ВЪ КИ ВЪ КОВЪ, А МННЬ.

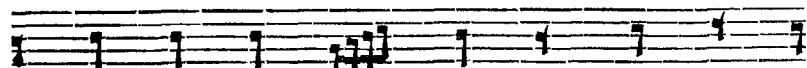
### ГЛАСЪ ПЪТЫЙ.

Αητιφωνη περkyи.

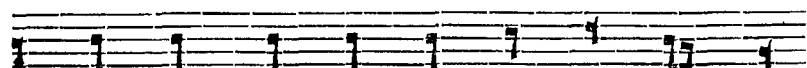


ВНЕ ГДА СКОР ВЪ ТИ МНѢ, ДА КІД СКИ ПО

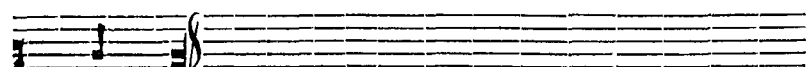
( ПА )



Ю ТЕ ВЪ СПА СЕ МОЙ: ИЪ КА ВИ



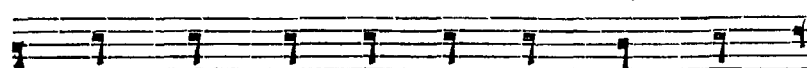
ДЪ ШЪ МО Ю Ш ГЪ ЗЫ КА ЛЬТИ



КА ГШ.



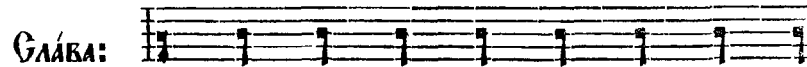
ПЪ СТЫН НЫМЪ ЖИ ВОТЪ ВЛА ЖИЪ СЪТЬ, ВО ЖЕ



СЪВЕН НЫМЪ РА ЧЕ НІ ЕМЪ БОС КРИ ЛА

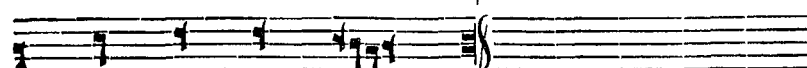


Ю ШЫМ СЪ.

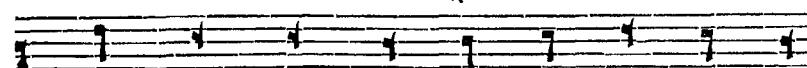


СЛАВА:

СЛА ВА СЪТ ЦЪ, И СЫ НЪ, И



СЛА ТО МЪ ДЪ ХЪ.



СЛА ТЫМЪ ДЪ ХОМЪ Ш ДЕР ЖАТ СЪ ВЛА,

А

( ПѢ )

ВН ДН МА Л ЖЕ С НЕ ВН ДН МЫ МН:  
СА МО ДЕР ЖА ВЕНЗ ВО СЫН, ТРОЙ ЦЫ  
Е ДННЗ ЕСТЬ НЕ ЛОЖ НШ.

И НЫНѢ:

И НЫ НѢ И ПРИ СНО, И  
ВО ВѢ КИ ВѢ КШВЗ, А МННЬ.

Антифѡнъ второй.

На го ры дѣ ше, воз двиг нем ел,  
грл дн та мш, ѿ ню дѣ же по  
моць и дѣтѣ.

( ПѢ )

Дее на л тво л рѣ ка, и ме не  
Хрі есте ка са ю ца л ел, ѿ лее  
ти всл кі л да го хра нитѣ.

ГЛАВА:

ГЛА ВА ОТ ЦѢ, И СЫ НѢ, И  
СЛА ТО МѢ ДѢ ХѢ.

СЛА ТО МѢ ДѢ ХѢ КО ГО СЛО ВА ЦЕ  
РЦЕМЪ: ТЫ Е СИ ПѢ ТЪ, ЖИ ВОТЪ, РА ЧЕ  
НІ Е, СВѢ ТЪ, ОУМЪ: ТЫ БЛА ГО СТЫ НѢ,  
ТЫ ЦАР СТВѢ Е ШИ ВО ВѢ КИ.

( пд )


И нынѣ:   
 И ны нѣ и при нш, и во  
 Стѣхъ тѣхъ же.  
 вѣ ки вѣ ковъ, а минь.

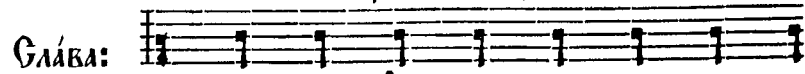
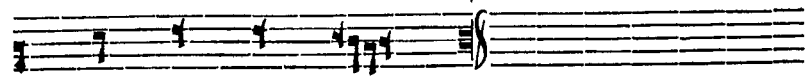
Антифѡнъ третій.

  
 Ѡ рек шихъ мнѣ, во дво ры вни демъ  
  
 Гос под нѣ: ра до сти мно гѣ а  
  
 иѣ пол ненъ бывъ, мо лит вы воз  
  
 сы ла ю.

  
 в' до мѣ да вѣ до вѣ страш на а  
  
 со вер ша ют сѣ: Ѡгнь бо та мш

( пѣ )

  
 па ла вѣжъ ерам ный оумъ.

ГЛАВА:   
 гла ва Ѡт цѣ, и сы нѣ, и  
  
 свѣ то мѣ дѣ хѣ.

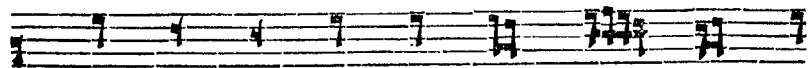
  
 свѣ то мѣ дѣ хѣ жи бо на чаль но е  
  
 до сто ин ство, Ѡ не го же вѣ ко  
  
 е жи вот но Ѡ дѣ шев ла ст сѣ, а  
  
 ко во Ѡт цѣ, кѣп нш же и гла вѣ.

И нынѣ:   
 И ны нѣ и при нш, и во  
 Стѣхъ тѣхъ же.  
 вѣ ки вѣ ковъ, а минь.

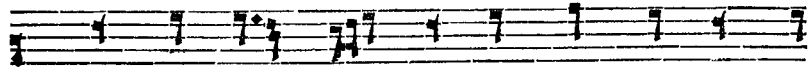
( пс )

# ГЛАГОЛ ШЕСТЫЙ.

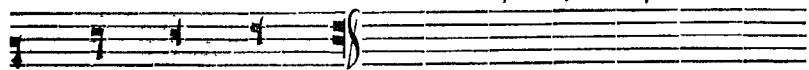
## Антифонъ первый.



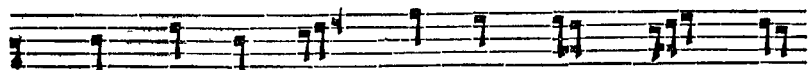
На не бо <sup>о</sup>чи мо и воз во



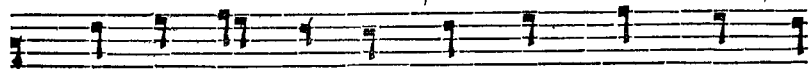
жъ, кѣте вѣ сло ве: оу<sup>о</sup> щед ри ма, да



жи вѣ те вѣ.



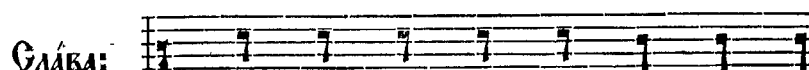
По ми лѣи насъ оу<sup>о</sup> ни чи жи нныхъ,



оу<sup>о</sup> стро а а бла го по треб ны а



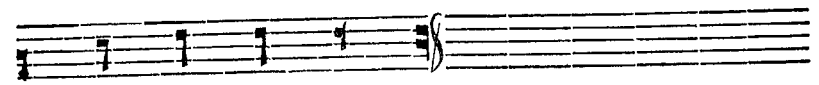
тво а со еѣ ды сло ве.



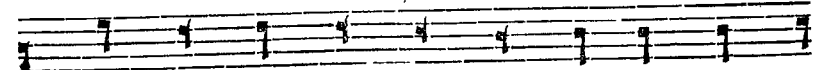
ГЛАГОЛ:

Гла ва <sup>о</sup>т ца, и сы на, и

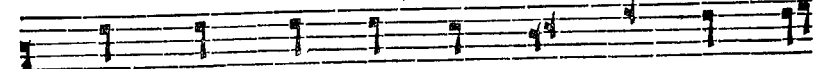
( пз )



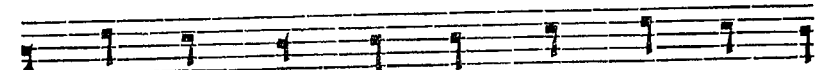
Сва то мѣ дѣ хъ.



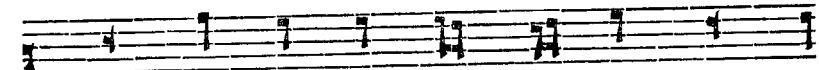
Сва то мѣ дѣ хъ, вѣ ка а все спа



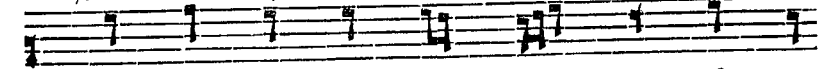
си е тель на а ви на, а<sup>а</sup> ще ко



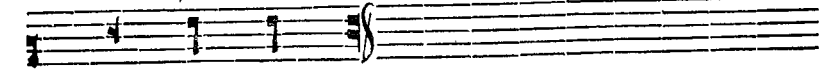
е мѣ сѣи по до сто а нѣ ю



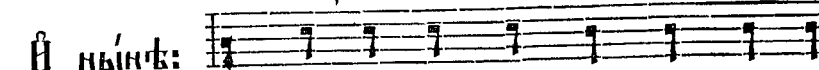
дхнетъ, ско ру взем летъ ѿ зем ныхъ: во



пе ра етъ, воз ра ща етъ, оу<sup>о</sup> стро

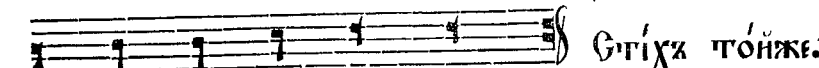


а етъ го рѣ.



И нынѣ:

И ны нѣ и при еш, и во



сгѣхъ тоиже:

вѣ ки вѣ ковъ, а минь.

( Пн )

### Антифώνъ вторынъ.

И ѿ не Гос подь бы выхъ б насъ, ни  
 кто же ѿ насъ про ти въ воз могахъ  
 бы вра жи нмъ вра немъ ѿ до лѣ  
 ти: по вѣж да ю щі и ко ѿ здѣ  
 воз но сятъ сѧ.  
 Зѣ бы нхъ да не ѧ та въ дѣтхъ  
 дѣ ша мо л ѧ къ птѣ нецхъ,  
 сло ве: оу вы мнѣ, ка къ ѧ мамъ

( Пд )

ѿ вра га ѧз вы ти грѣ хо лю  
 кнхъ снй!  
 Слава: Сла ва Ѿт ца, ѧ сы нѣ, ѧ  
 свѧ то мѣ дѣ хѣ.  
 свѧ тымъ дѣ хомъ ѿ ко же нї е  
 вѣмъ, бла го ко ле нї е, ра зѣмъ,  
 миръ ѧ бла го сло ве нї е: рав  
 но дѣ тель ный ко етъ Ѿт ца ѧ  
 сло вѣ.

( 4 )

И ѿи́иѣ:   
 И ны нѣ и при сиѡ, и во  
 Стѣхъ тѡиже.  
 вѣ ки вѣ кѡвз, а минь.

Антифѡнъ третїи.

  
 На дѣ ю щїи еѡ на Гоѡ по да  
  
 вра гѡмъ страш ни, и вѣкѡмъ днѡ ни: го  
  
 рѣ ко зрѡтѡ.  
  
 Вѡ без за кѡ нї ѡ рѡкѡ сво нѡхъ, пра вед  
  
 нѡхъ жре вїи, по мощ ни ка тѡ и мѣ  
  
 ѡ Спа се, не про стїи ра стѡ.

( 4а )

ГЛАВА:   
 Гла ва ѿт цѡ, и сы нѡ и  
  
 свѡ то мѡ дѡ хѡ.  
  
 свѡ та гѡ дѡ ха дер жа ва навѡхъ:  
  
 ѡ мѡ же выш на ѡ вѡ ни стѡ  
  
 по кла на ют еѡ, со вѡ кимъ дѡ ха  
  
 нї емъ доль нѡмъ.

И ѿи́иѣ:   
 И ны нѣ и при сиѡ, и во  
 Стѣхъ тѡиже.  
 вѣ ки вѣ кѡвз, а минь.



# ГЛАГОЛ СЕДМЫЙ.

## Антифώνъ первый.

ПЛѢНЪ СІ ѿНЬ ѿ ЛЕС ГИ ѿК РА ГНЪХЪ, И  
 МѢ НЕ СПА СЕ, ѿ ЖИ ВИ, И ЗИ МА  
 Ж РА КОТ НЫ Ж СТРА СТИ.  
 ВЪЮГЪ СІ ЛІ СКОР ВИ ПОСТ НЫ Ж СО СЛЕ  
 ЗА МН, СЕИ РА ДОСТ НЫ Ж ПО ЖНЕГЪ  
 РЪ КО Ж ГИ ПРИ СНО ЖИ КО ПИ  
 ТА НІ Ж.

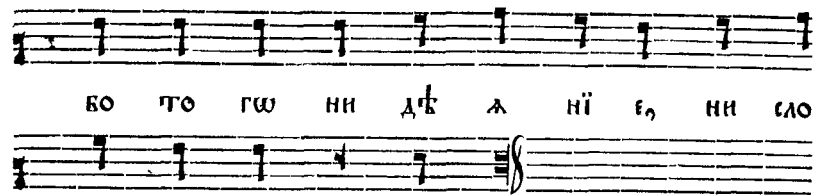
СЛАВА:

ГЛА ВА СѢТ ЦЪ, И БЫ НЪ, И  
 СВА ТО МЪ ДЪ ХЪ.  
 СВА ТЫМЪ ДЪ ХОМЪ НЕ ТОЧ НИКЪ БО ЖЕ СЪВЕН  
 НЫХЪ СО КРО ВИЩЪ, ѿ НЕ ГО ЖЕ ПРЕ МЪД  
 РОСТЬ, РА ЗЪМЪ, СТРАХЪ: ТО МЪ ХЪ БА ЛА И  
 СЛА ВА, ЧЕСТЬ И ДЕР ЖА КА.

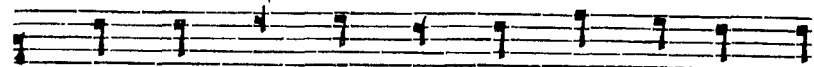
## Антифώνъ второй.

АЩЕ НЕ ГОС ПОДЪ СО ЗИЖ ДЕТЪ ДОМЪ ДЪ  
 ШЕ НЫИ, ВЪ СЕ ТРЪЖ ДА ЕМ СЪ: РАЗ ВЪ

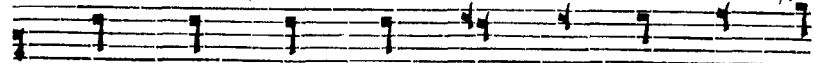
( 44 )



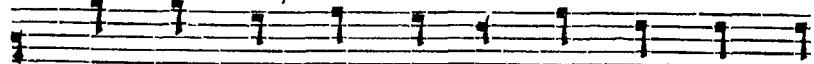
БО СО ВЕРШАЕТСЯ.



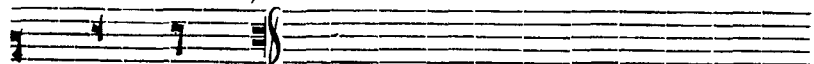
ПЛОДА ЧРЕВНАГО, СВАТІИ ДУХО



ДВИЖНУ ПРОЗАНЮТЯ ОТЕЧЕ



КАЛА ПРЕДАНІА, СЫНО ПОЛО

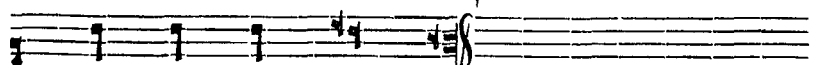


ЖЕ НІА.

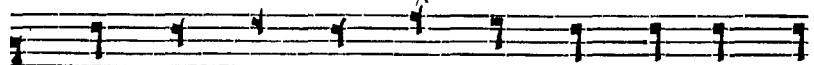


ГЛАВА:

СЛАВА ОТЕЦУ, И СЫНУ, И

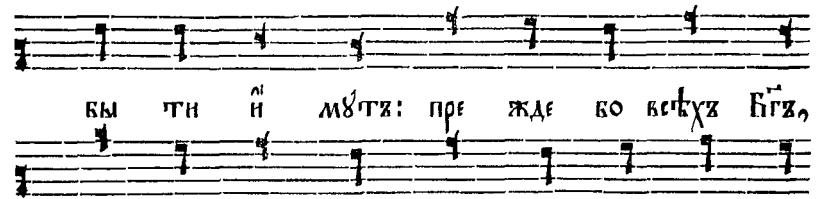


СВАТОМУ ДУХУ.

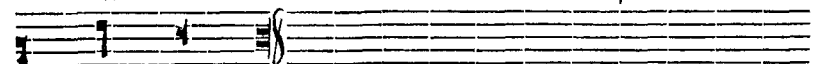


СВЯТЫМЪ ДУХОМЪ, ВСА ЧЕКАЛА ЕЖЕ

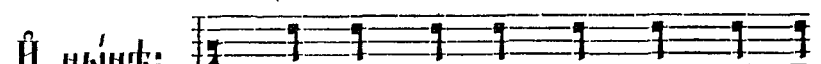
( 46 )



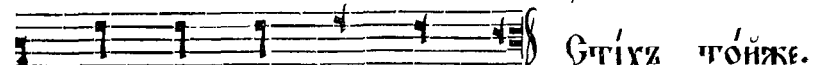
ВСЕХЪ ГОС ПОДЪ СЪКО, СВѢТЪ НЕ ПРИ СЪВ ПИЯ,



ЖИ ВОТЪ ВСЕХЪ.



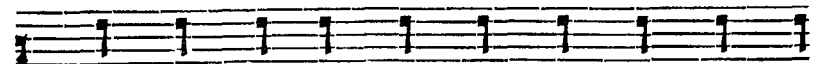
И НЫНѢ И ПРИ СШ, И ВО



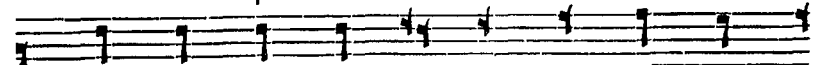
СВѢТѢ ТЮИЖЕ.

ВѢКИ ВѢКОВЪ, АМИНЬ.

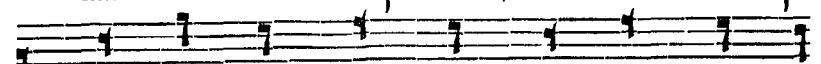
Антифѡнъ третій.



ЖИ ВО ТА ОБРѢТШЕ, НЫНѢ И ПРИ

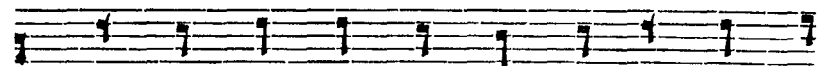


СШ ОУ БЛАЖАЮТ СЯ СЛАВО И

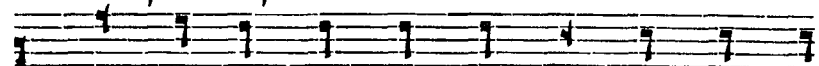




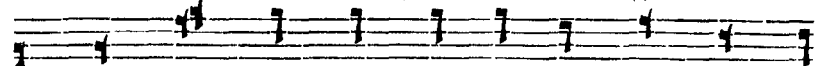
НЕ ЧЛѢН НО Ю.



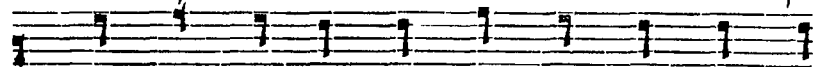
ОК РЕСУХ ТРА ПЕ ЗЫ ЧКО Е А, ГА КВ



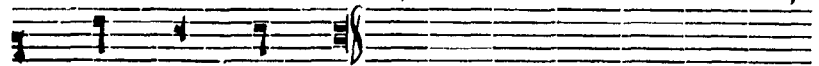
СТЕК ЛІ Е ВН ДА НС ЧА ДІ А ЧКО



А, РА ДВІ СЛ Н ВЕ СЕ ЛИ СЛ, ПРИ



ВО ДА ЕІ А ХРІ СТО ВН ПА СТЫ РЕ

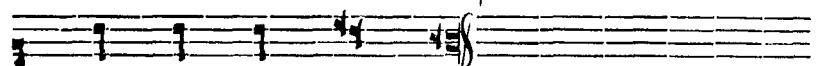


НА ЧАЛЪ НИ КЪ.

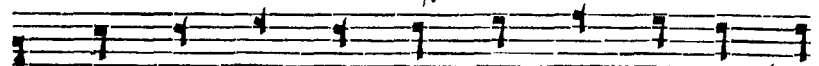


ГЛАВА:

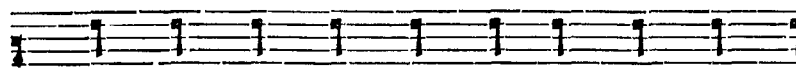
СЛА ВА ОУ ЦЪ, Н СЫ НЪ, Н



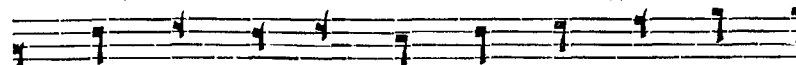
СВА ТО МЪ ДЪ ХЪ.



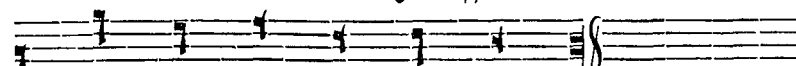
СВА ЧЫМЪ ДЪ ХОМЪ ГЛЪ ВН НА ДА РО ВА



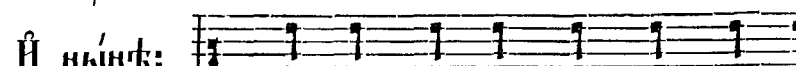
НІЙ, БО ГАТ СТВО СЛА ВЫ, СЪ ДЕВЪ ГЛЪ ВН



НА ВЕ ЛІ А: Е ДН НО СЛА ВЕНЪ ОУ

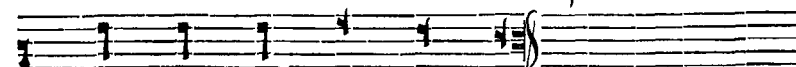


ЦЪ, Н СЫ НЪ, СЛЪ ЖИМЪ БО.



И НЫНѢ:

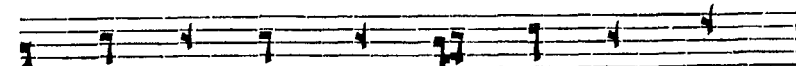
И НЫ НѢ И ПРИ СНО, И ВО



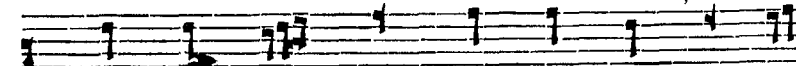
ВѢ КИ ВѢ КОВЪ, А МИНЪ.

### ГЛАГОЛЪ ОУСМЫНЪ.

Ἀντιφώνη πρώτη.



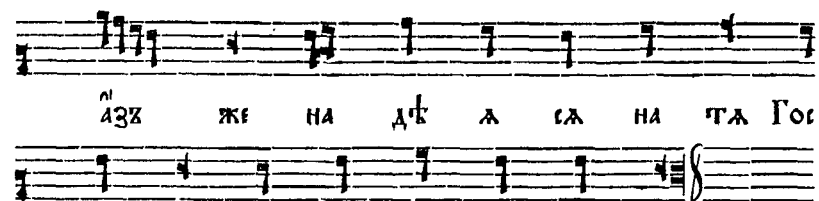
О Ю НО СТИ МО Е А ВРАГЪ МЪ



НІ КЪ ША СТУ, СЛАСТЬ МИ ПА ЛНТЪ МЪ:

ГІ

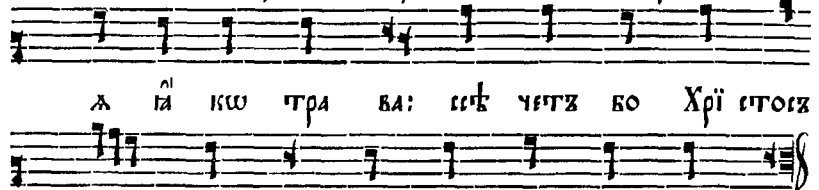
( ЧН )



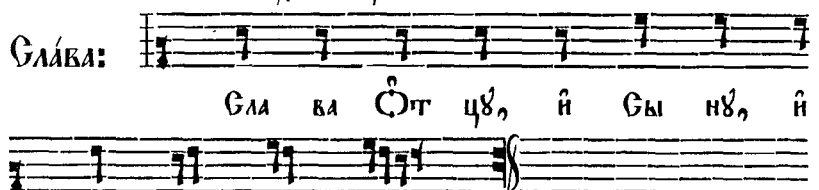
по днѣ, по вѣж да ю се го.



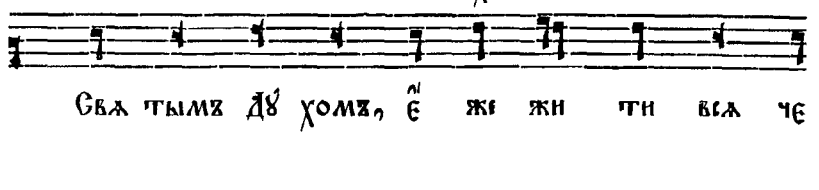
вѣдѣтъ оу вѣ пре жде нс тор же нї



бы а нѣхъ, оу еѣ че нї емъ мѣкъ.



СВА ТО МѢ ДѢ ХѢ.



СВА ТЫМЪ ДѢ ХОМЪ, Е ЖЕ ЖИ ТИ ВСА ЧЕ

( ЧД )

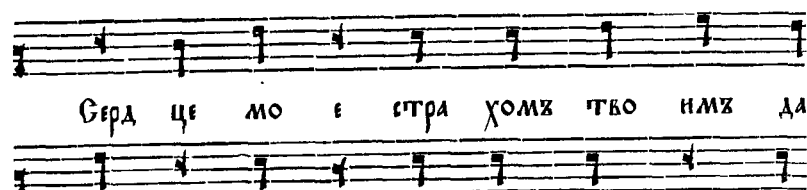


ѠТ ЦЕМЪ ПО ЕМЪ Е МѢ, и І ГЛО ВОМЪ.

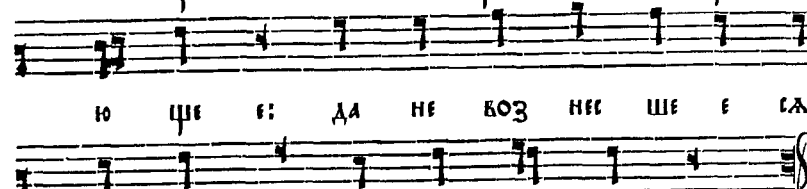


СѢ ГІХЪ ТѢ ИЖЕ. вѣ ки вѣ кѡвѣ, а минѣ.

Антифѡнъ вторыи.



по кры ет ел смн рен но мѣдр стѣѣ



Ѡ ПА ДѢТЪ Ѡ ТЕ ВѢ, ВЕ ЦЕД РЕ.

( p )

На Гос по да и мѣ выи на деж дѣ,  
не оу стра шит ся то гда, ег да оу  
немъ вса св дн ти и мать, и мѣ  
ко ю.

ГЛАВА:

Гла ва Оу цѣ, и сы нѣ, и  
сва то мѣ дѣ хѣ.  
сва тымъ дѣ хомъ, всакъ кто бо же ствен  
ный вн дитъ, и пред гла го летъ, чѣ  
до дѣи ствѣ стъ выш на а, в трі ехъ

( p )

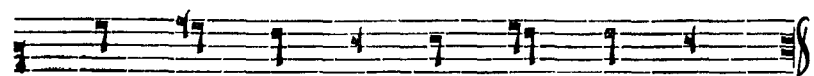
ѣ дн на го Бо га по ж: а  
ще ко и три еі ж стъ, ѣ дн  
но на чаль ствѣ стъ Бо же ство.  
И нынѣ:

И ны нѣ и при шѣ, и во  
стѣ ки кѣ ковъ, а минь.

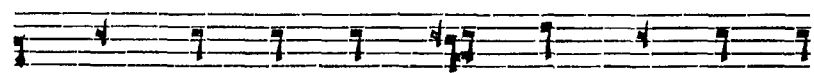
Антифонъ третій.

Воз звахъ те вѣ Гос по дн, вон ми,  
при кло ни ми оу хо тво е во пі  
ю щѣ, и ѡ чи стн, пре жде да же

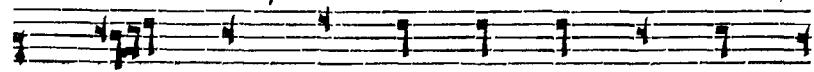
( рѣ )



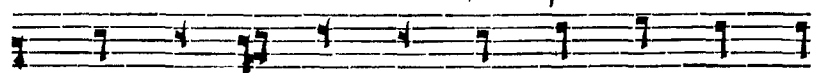
НЕ ВОЗМЕШИ МЕНЕ НЕ ѠЮ ДѸ.



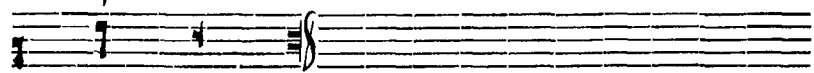
К' МАТЕРИ СВОЕЙ ЗЕМЛИ ѠХО



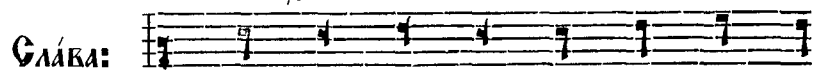
ДАИ ВЛАКЪ, ПАКИ РАЗРѢШАЕТСА,



ПРЕЛЖТИ МЪКИ, ИЛИ ПОЧЕСТИ

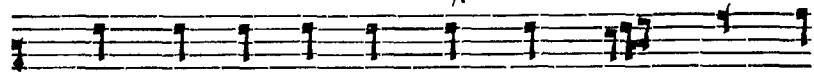


ПОЖИВШУХЪ.

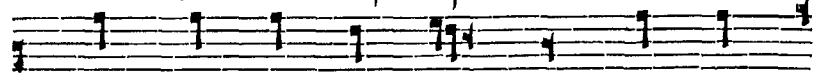


СЛАВА:

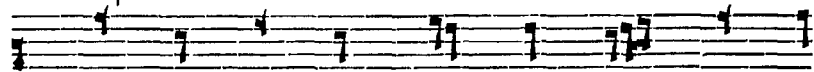
СВЯТЫМЪ ДУХОМЪ БОГО СЛОВИ



Ю, ЕДИНИЦА ТРИ СВЯТА А: Ѡ

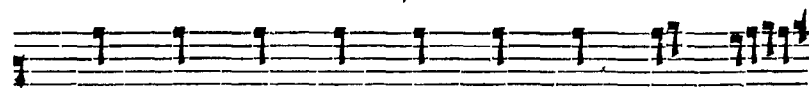


ТЕЦЪ БО БЕЗНАЧАЛЕНЪ, Ѡ НЕ ГЪ

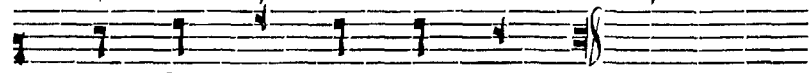


ЖЕ РОДИСА СЪНЪ БЕЗЛѢТНЪ, И

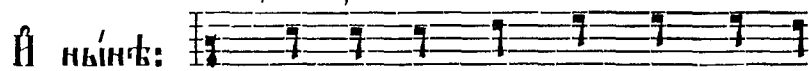
( рг )



ДѸ СО ПРИБОЛЕНЪ, СО ОБРАЗЕНЪ,

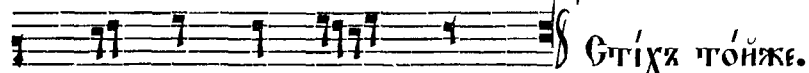


Ѡ ОТЦА СПРОСИ АВШИЙ.



И НЫНѢ:

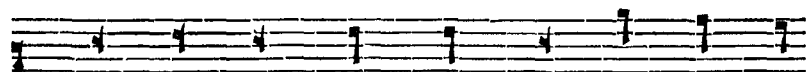
И НЫНѢ И ПРИ СНО, И ВО



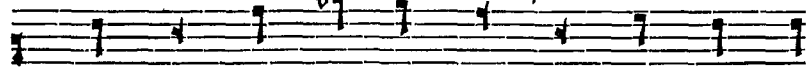
СТИХЪ ТОЙЖЕ.

ВѢКИ ВѢКОВЪ, АМИНЬ.

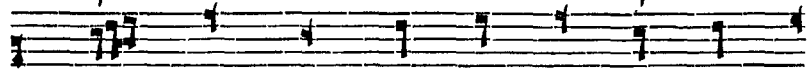
Антифонъ четвёртый.



СЕ НЫНѢ ЧТО ДОБРО, ИЛИ ЧТО



КРАСНО; НО ЕЖЕЖИТИ БРАТИИ



ВЪСЪ ПѢ: ВЪ СЕМЪ БО ГОС ПОДЪ Ѡ ВѢЦА



ЖИ ВОТЪ ВѢЧНЫИ.

( рѣ )

Ѡ рн зѣ сво ей, ѿ же крї ны  
 селъ ны а оу кра ша лѣ, по ве  
 лѣ ва стѣ, ѿ ко не по до ва стѣ  
 пе ши са.

ГЛАВА:

Гла ва Ѡт ца, ѿ сы на, ѿ  
 сла то мѣ дѣ хѣ.  
 сла чымѣ дѣ хомѣ, ѿ ди но вид но  
 ю ви но ю, сла со дер жаг са  
 ми ро по да тель нѣ: Бѣ бо сей

( рѣ )

ѿсть, Ѡт ца же ѿ сы но ви ѿ  
 ди но стѣнъ гоу под стѣвен нѣ.  
 ѿ нынѣ: ѿ ны нѣ ѿ при снѣ, ѿ во  
 стѣ ки вѣ коуз, а минѣ.

І Р М О Б Ы  
 НА ПРЕВРАЖЕНІЕ ГДНЕ.

Гласъ четвѣртый. Пѣснь первая.

ди цы Іс ра нль те стї и не влаж  
 ны ми сто па ми понѣх черм ный,

( рс )

и́ блажѣ нѣ ю гла вѣ нѣ прогнав  
 ше, всадни кнѣ триста ты враги  
 вѣ даще въ ней по грѣ же ны, съве  
 се ли емъ по лхъ: по имъ бо гъ  
 на ше мѣ, га ко про сла вѣ сѣ.

Пѣснь третїа.

дѣкъ силъ ныхъ иъ не мо же, и  
 не мощь ствѣ ю щї и пре по л  
 сѣ ше сѣ си ло ю: се го ра

( рз )

ди оу гвер ди сѣ въ Гос по дѣ сер  
 це мо е.

Пѣснь четвѣртѣа.

Оу слы шахъ сла во е смо тре нї  
 е тво е Хрі стѣ бо же, га ко  
 ро дни сѣ е си ѿ дѣ вы да  
 ѿ ле стн иъ ба ки ши зо вѣ шы  
 л: сла ва си лѣ тво ей Гос по ди.



( рѣ )

ПѢСНЬ ПЯТАЯ.

ѿ свѣта пре свѣтѣ кій пер во род  
 ный свѣтъ, іако во свѣтѣ дѣла  
 по ютъ та Хрісте со дѣтелъ,  
 во свѣтѣ тво емъ пѣти на ша  
 на пра ви.

ПѢСНЬ ШЕСТАЯ.

Внегда скорѣти ми, во зопихъ ко  
 Господу, и оубыша мѣ Бгъ

( рѣ )

спасе нїа мое гво.

ПѢСНЬ СЕДМАЯ.

явля амстїи и ѿногда вѣла вѣ  
 ло нѣ от роцы, пещный пламень  
 попраша, пѣсь мнѣзы вающе:  
 отецъ на шихъ боже благо сло  
 вѣнъ еси.

ПѢСНЬ ОСМАЯ.

вѣла вѣло нѣ от роцы, боже ствен

( рѣ )

НО Ю РАЕ ПА ЛА Е МИ РЕВ НО СТИ  
Ю, МЪ ЧИ ТЕ ЛА И ПЛА МЕ НЕ ПРЕ  
ЩЕ НИ Е МЪ ЖЕ СКИ ПО ПРА ША,  
И ПО СРЕ ДѢ ОГ НЯ ВВЕР ЖЕ НИ  
О РО ША Е МИ ПО Л ХЪ: ВЛА  
ГО СЛО ВИ ТЕ ВЪ ДѢ ЛА ГОС ПОД НА  
ГОС ПО ДА.

ПѢСНЬ ДЕВАТАА.

РОЖ ДЕ СТВО ТВО Е НЕ ТЛѢН НО ІА

( рѣ )

ВН СЯ: БГЪ ИЗЪ ВО КЪ ТВО Е Ю  
ПРОИ ДЕ, ІА КЪ ПЛО ТО НО СЕЦЪ ІА  
ВН СЯ НА ЗЕМ ЛЯ, И СЪ ЧЕ ЛО ВЪ  
КИ ПО ЖИ ВЕ. ТЪ ВО ГО РО ДИ ЦЕ,  
ТЪ МЪ ВЪ СЕ ЛЯ ЧА ЕМЪ.



ПѢСНОПѢНІА

АНТЪРГІН СѢАГѠ ІѠАІННА ЗЛАТОУСТА.

І́ минь. Гоꙋ по ди по ми лѣи.  
 Те вѣ Гоꙋ по ди. І́ минь.  
 І́ ны нѣ и при снѡ, и во вѣ ки  
 вѣ кѡвѣ, а́ минь. Ё́ ди но род ный Сѡ  
 не, и сло ве Бо жій, без смер тенз сый,  
 и и́з во ли вый спа се нї а на

( ргі )

ше го ра ди во пло ти ти сѣ ѡ  
 свѣ ты а́ Бо го ро ди цы, и при  
 сно дѣ вы Ма рі и, не пре лож но  
 во че ло вѣ чи вый сѣ: рас пный сѣ  
 же Хрі́ сте Бо же, смер ті ю смерть по  
 пра вый, ё́ динз сый свѣ ты а́ Трой цы,  
 спро слав ла е мый Сѡт цѣ, и Сѣа то  
 мѡ дѡ хѡ спа си насѣ.  
 Гоꙋ по ди по ми лѣи. І́ минь.

( рѣі )

Прїидїте поклонїмса.



Прї и дї те, по кло ним са ѿ при  
па демъ ко Хрї стѣ, спа си ны бы не  
бо жїи, ко свѣ тыхъ дн венъ сынъ, по ю  
щы хъ ти: ѿ л ли лѣ і а.

Господи, спасї благочестївыа.



Гос по ди, спа си бла го че сти вы  
а ѿ оу слы ши ны.

( рѣі )

Свѣ тый Бже.



ѿ минь. Свѣ тый Бо же, свѣ тый крѣп  
кїи, свѣ тый без смерт ный, по ми  
лїи насъ.  
сла ва От ца, ѿ сы на, ѿ свѣ то  
мъ дѣ хѣ, ѿ ны нѣ ѿ при си, ѿ  
бо вѣ ки вѣ ковъ, ѿ минь. Свѣ тый  
без смерт ный, по ми лїи насъ.

( рѣі )

ПРОКІМНЫ ДНЕВНІН.

ВЪ ПОНЕДѢЛЬНИКЪ.

Гласъ четвѣртый.



Тво рѣи ѿн ге лы ево ѿ дѣ хн, ѿ  
слѣ ги ево ѿ пла мнь о҃г нен ныи.

ВО ВТОРНІКЪ.

Гласъ седмый.



Воз ве се личє сѧ пра вед ннєх ѿ  
Гос по дѣ, ѿ оу по ва етєх на  
не го.

( рѣі )

ВЪ СРѢДѢ.

Гласъ третій.



Ве ли чнєх дѣ ша мо ѿ Гос по да,  
ѿ воз ра дѣ етє сѧ дѣх мой ѿ Бо  
зѣ Спа сѣ мо емє.

ВЪ ЧЕТВЕРТОКЪ.

Гласъ о҃смый.



Во всю зем лю ѿ зы де вѣ ца нї  
є нѣх, ѿ в кон цы все лен ны ѿ  
гла го лы нѣх.

( рѣи )

### ВЪ ПѢТѢВЪ.

Гласъ седмый.

Воз но си те Гос по да Бо га на  
ше го, ѿ по кла на ѿ те съ под  
но жи ю но гъ ѿ гъ, ѿ къ съ  
то есть.

### ВЪ СѢБѢОТѢ.

Гласъ осмый.

Ве се ли те съ ѿ Гос по да ѿ ѿ  
ра двѣ те съ пра ве днѣ и.

( рѣи )

### ГЛАСЪ ЧЕТВЕРТЫЙ.

ѿ къ воз ве ли чи ша съ въ да  
ла тво а Гос по да, въ пре мѣ ро  
стѣ ю со тво рилъ ѿ си.

### ГЛАСЪ ОСМЫЙ.

По мо ли те съ ѿ воз да да те  
Гос по де ви Бо гъ на ше мѣ.

### ПѢСНЬ АПОСТОЛА.

ѿ ли лѣ ѿ а, ѿ

( рк )

ли лѣ і а, ал ли лѣ  
і а.

ВѢКТЕНІА СЪГЪБАА.

Гос по ди по ми лѣи.  
Гос по ди по ми лѣи, Гос по ди по ми  
лѣи, Гос по ди по ми лѣи. ѿ минь.

ВѢКТЕНІА Ѡ Ѡглашенныхъ.

Гос по ди по ми лѣи.  
Те вѣ Гос по ди. ѿ минь.

( рѣа )

Херѣвѣмская пѣснь.

ѿ же хе рѣ вѣ мы  
тай нѣ ѡб ра  
зѣ ю ще, ѿ  
жи во тво ра щей  
Тро ни цѣ три вѣа  
тѣ ю пѣснь  
при пѣ ва  
ю ще, вѣа ко е ны  
51

( рѣк )

нѣ жи чей еко е ѿ ло жимъ  
по пе че нї  
е. ѿ минь.  
ѿ ко да ца рь вѣхъ по  
ды мемъ, ѿн  
гелъ еки ми  
не ви ди мш до рѣ но си  
ма чин ми. ѿл ли лѣ і а, ѿл ли  
лѣ і а, ѿл ли лѣ

( рѣк )

і а.  
Гос по ди по ми лѣи.  
По дай Гос по ди.  
Те вѣ Гос по ди.  
ѿ минь.  
И дѣ хо ви тво е мѣ.  
Сѣ ца, и бы на, и свѣ та го дѣ  
ха, Трой цѣ е ди но ещъ нѣ ю и  
не раз дѣль нѣ ю.



( рѣд )

СВЯТЫЙ СЪМВОЛЪ.

Вѣ рѣ ю во ѿ дн на го Бо га  
 Ѿт ца все дер жи те ля, твор ца не  
 вѣ и зем ли, вн дн мымъ же всѣмъ  
 и не вн дн мымъ. И во ѿ дн на  
 го Гос по да Іи сѣ са Хрї ста,  
 Сы на Бо жі а, ѿ дн но род на  
 го, и же ѿ Ѿт ца рож ден на го  
 пре жде всѣхъ вѣкъ. Свѣ та ѿ свѣ та,

( рѣе )

Бо га и сѣ тин на, ѿ Бо га и сѣ тин  
 на, рож ден на, не со тво рен на, ѿ  
 дн но сѣщ на Ѿт ца, и м же вса бы  
 ша. Насъ ра дн че ло вѣкъ, и на  
 ше го ра дн спа се нї а сшед ша  
 го ѿ не вѣсъ, и во пло тнѣ ша го сѣ  
 ѿ дѣ ха свѣ та и Ма рі и дѣ  
 вы, и во че ло вѣч ша сѣ. Рас па  
 та го же за ны при Пон тїи стѣмъ

( рѣс )

Пі ла тѣ, ѿ стра дах ша, ѿ по гре  
бе на, ѿ вос кре се ша го вѣ тре тій  
день по пи са ні емъ. ѿ коз шед ша  
го на не бе са, ѿ сѣ да ша ѿ  
дес нѣ ю сѣ ца. ѿ па ки гра дѣ  
ца го со сла во ю, съ дн ти жи  
вымъ ѿ мерт вымъ, ѿ го же цар стві  
ю не вѣ дѣтъ кон ца. ѿ вѣ дѣ ха  
ѿ свѣ та го, Гос по да, жи во тво ра

( рѣз )

ца го, ѿ же ѿ ѿ ца не хо да  
ца го, ѿ же со ѿ цемъ ѿ бы  
номъ спо кла на е ма ѿ сла ви ма,  
гла го лав ша го про ро ки. ѿ ѿ  
дн нѣ свѣ тѣ ю со бор нѣ ю  
ѿ а по столь скѣ ю цер ковь. ѿ  
по вѣ дѣ ю ѿ дн но кре ще ні  
е во ѿс тав ле ні е грѣ хомъ.  
Ча ю вос кре се ні а мерт выхъ:

( рѣчи )

И́ жи́з ни́ вѣ́ дѣ́ ца́ гш́ вѣ́ ка.  
 и́ ми́нь.

ДѢВЫЙ ЛІКЪ.

Ми́ лость ми́ ра, жер́ твѣ́ хва́ ле  
 ні́ а.  
 И́ со́ дѣ́ хомъ тво́ имъ.  
 И́ ма́ мы ко́ Гос́ по́ дѣ́.  
 До́ сто́й но́ и́ пра́ вед но́ бѣ́тъ по́ кла  
 на́ ти́ ея́ О́т ца́, и́ сы́ на, и́ свѣ́

( рѣч. )

то́ мѣ́ дѣ́ хѣ́, тро́й цѣ́ е́ ди́ но́ стѣ́  
 нѣ́и́ и́ не́ разъ дѣ́ль нѣ́и́.  
 стѣ́хъ, стѣ́хъ, стѣ́хъ Гос́ подѣ́ ба́ ва́ шдѣ́хъ, и́с  
 полнь не́ бо́ и́ зем́ лѣ́ сла́ бы́ тро́ е  
 а́: ѿ́ сан на́ бѣ́шы́ ннѣ́хъ, бла́ го́ сло  
 венъ́ грдѣ́нь во́ и́ ма́ Гос́ подѣ́ не,  
 ѿ́ сан на́ бѣ́шы́ ннѣ́хъ.  
 и́ ми́нь. и́ ми́нь.  
 Те́ бе́ по́ емъ, те́ бе́ бла́ го́ сло

( рл )

внмз, гѣ кѣ кла го да римз Гос по  
 дн, ѿ мо лим ти сѧ Бо же  
 нашз.

Достойно ѣсть.

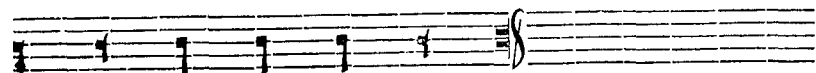
до стой но ѣсть ѧ ко во ѿ чин  
 нз, бла жи ти тѧ Бо го  
 ро ди цз, при сно бла жен  
 нз ю, ѿ пре не по роч нз  
 ю, ѿ ма терь Бо га на

( рла )

ше гво. Чест нѣй шз ю Хе рз вѣмз,  
 ѿ слав нѣй шз ю везъ слав не нѣ  
 л Се ра фѣмз, безъ ѿ тѣлѣ нѣ  
 л Бо га сло ва рожд шз ю, съ  
 щз ю Бо го ро ди цз тѧ ве ли  
 ча емз.  
 ѿ всѣхъ ѿ всѧ.  
 ѿ минь. ѿ со дѣ хомз тво имз.

( рѣк )

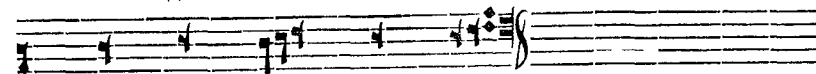
Ѳ К Т Е Н І Я.



Гос по ди по ми лѣи.



По дай Гос по ди.

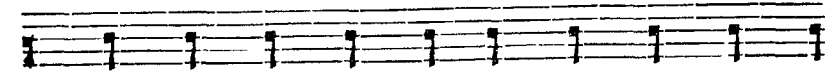


Те бѣ Гос по ди.

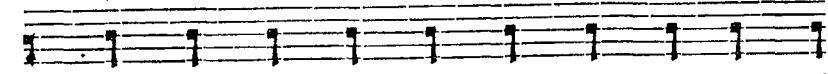
О Ч Е Н А Ш Я.



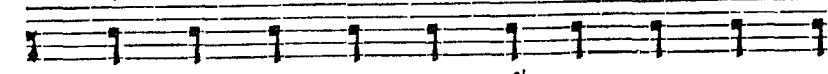
От че нашъ, ѿ же ѣ си на не бе



сѣхъ, да ека гниг са ѿ ма тво е: да

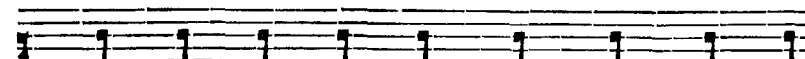


прі и дѣтх цар ствї е тво е: да вѣ

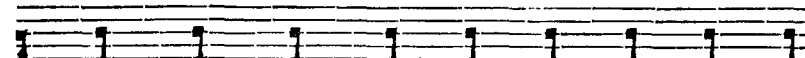


дѣтх во ла тво а, ѿ ко на не бе

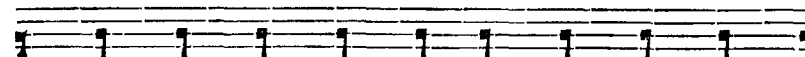
( рѣг )



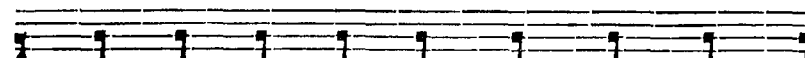
си ѿ на зем ли: хлѣбъ нашъ на свѣ



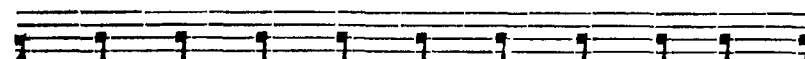
ный даждь намъ днесь: ѿ ѡ ста ви намъ



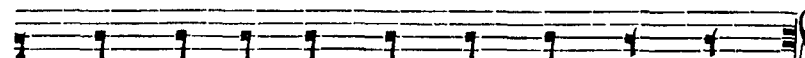
дол ги на ша, ѿ ко же ѿ мы ѡ



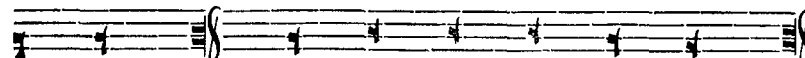
ста в ла емъ дол жни комъ на шимъ: ѿ



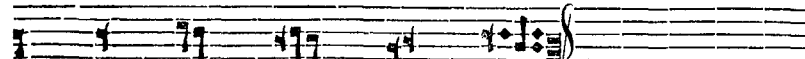
не вве ди насъ во ѿе кѣ ше нї е:



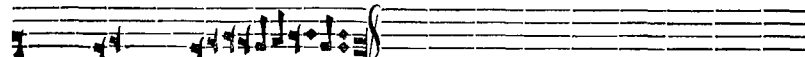
но ѿз ба ви насъ ѡ ла ка ва гѡ.



ѿ минь. ѿ дѣ хо ви тво е мѣ.



Те бѣ Гос по ди.



ѿ минь.

( рѣд )

Ѣ динзъ стѣхъ, Ѣ динзъ Госъ подь, І и  
сѣхъ Хрї стосъ, во ела въ Бо га Оѣт  
ца, а мннь.

ПРИЧАСТНЫМЪ СЕДМИЦЫ.

Въ Понедѣльникъ, гласъ первый.

Тво рай Ан ге лы ско ж  
дѣ хнъ и елѣ ги ско ж пла  
мень Оѣ  
нен ный.

( рѣе )

Ал  
ли лѣ і а,  
Ал ли лѣ і а, Ал ли  
лѣ і а.

Во Вторникъ, гласъ осмый.

Въ па мать вѣч нѣ ю въ  
дѣтѣхъ пра  
Алладіа трижды  
вѣд никъ.

( рѣз )

Въ Сре́дѣ, гласъ шесты́й.

Ча шѣ спа се нї ѿ прї  
и мѣ, ѿ ѿ ма Го: под  
не при  
Аллилу́я трижды.  
зо вѣ.

Въ Четверго́кѣ, гласъ шесты́й.

Во всю зем лю ѿ зы  
де вѣ ца нї е ѿхъ, ѿ  
ѿ кон цы все лен ны ѿ гла

( рѣз )

го  
лы ѿхъ.  
Аллилу́я трижды.

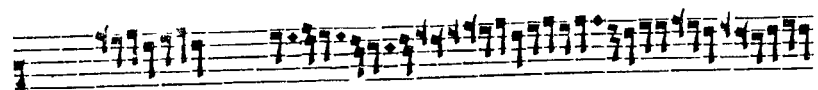
Въ Пятго́кѣ, гласъ шесты́й.

спа се нї е со дѣ лавъ  
ѿ си по сре дѣ зем ли,  
бо  
Аллилу́я трижды.  
же.

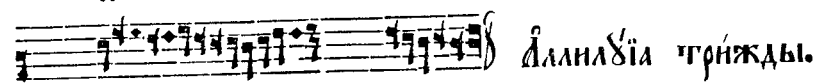
Въ Субботѣ́, гласъ пятый.

Ра дѣи те са пра вед нї и  
ни

( рли )

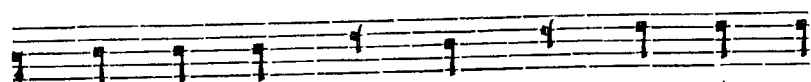


Ѡ Гос

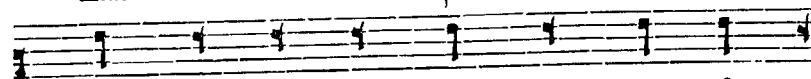


по дѣ. Амалидіа трижды.

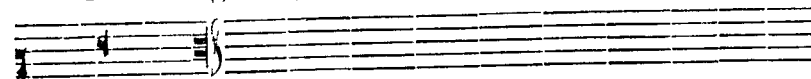
По явленіи стѣхъ дарѡвъ.



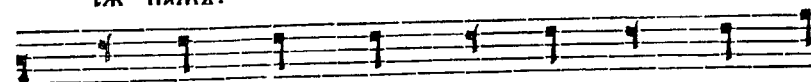
Бла го сло венъ гра дый бо ѿ ма



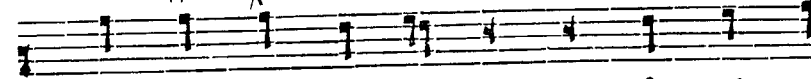
Гос под не, Бгъ Гос подь, ѿ га ви



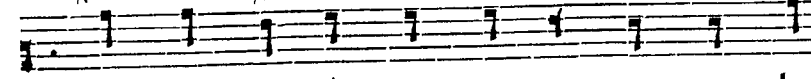
са намъ.



Ви дѣ хомъ свѣтъ ѿ гни ный, прі а

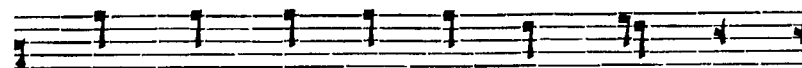


хомъ дѣ ха не бес на го, ѡб рѣ что

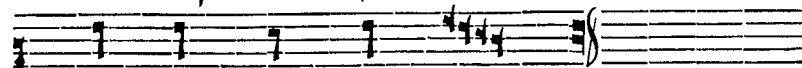


хомъ вѣ рѣ ѿ гни нѣ ю, не раз дѣль

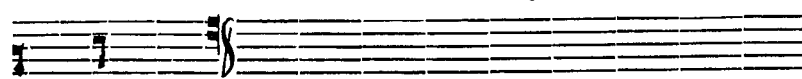
( рла. )



нѣи Тро и цѣ по кла на ем са,



та ко насъ спа са етъ.



ѿ мнѣ.



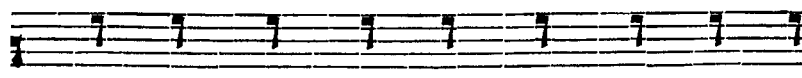
Да ѿс пол нѣтъ са ѡу ста на ша хва



ле нѣ л тво е го Гос по дѣ, ѿ



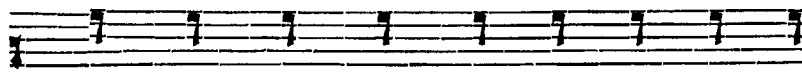
кѡ да по емъ са вѣ тво ю: ѿ кѡ



спо до билъ е си насъ при ча сти



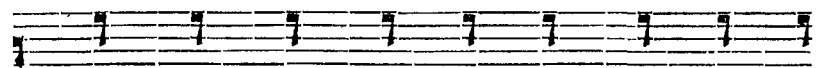
ти са съа чымъ тво имъ, ко же ствен



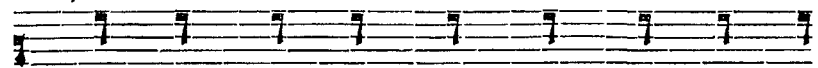
нымъ, без смерт нымъ, ѿ жи во тво ра



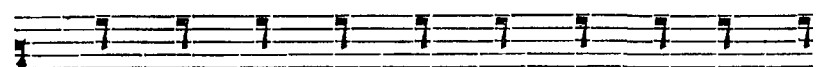
( р̄м )



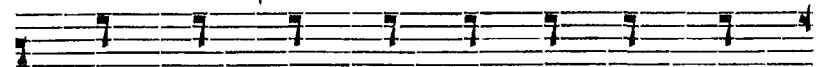
ЦЫМЪ ТѢИ НАМЪ: СО КЛЮ ДИ НАИХ ВО ТВО



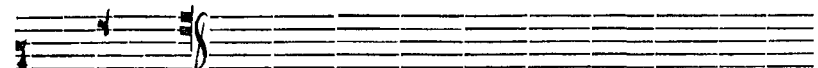
ЕЙ СВѢ ТЫ НИ, ВСЬ ДЕНЬ ПО У ЧА



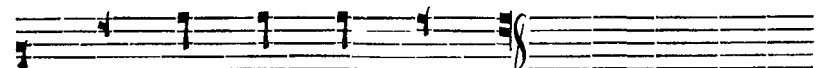
ТН СѢ ПРАВ ДѢ ТВО ЕИ. АЛ ЛН ЛВ І



А, АЛ ЛН ЛВ І А, АЛ ЛН ЛВ



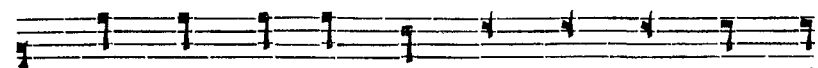
І А.



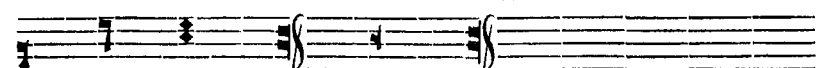
ГОС ПО ДИ ПО МН ЛВІ.



ТЕ ВѢ ГОС ПО ДИ. А МНЬ.

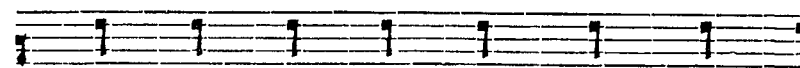


Ѡ И МЕ НИ ГОС ПО ДИ, ГОС ПО ДИ

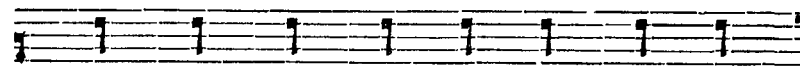


ПО МН ЛВІ. А МНЬ.

( р̄ла )



БѢ ДИ И МЛ ГОС ПОД НЕ БЛА

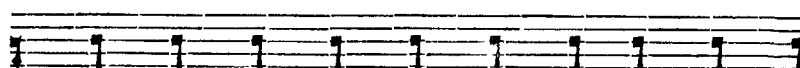


ГО СЛО ВЕН НО Ѡ НИ НѢ И ДО



ВѢ КА. ТРИЖДЫ.

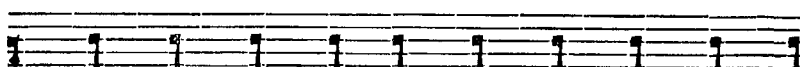
ВО СѢЮ ЧЕТЫРЕДЕСѢТНИЦУ НА ЧАСѢХЪ.



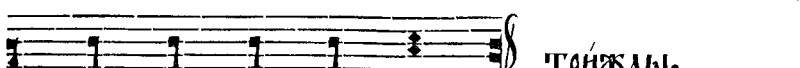
И НИ НѢ И ПРИ ИНО, И ВО ВѢ КИ



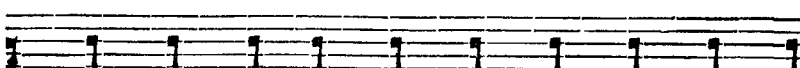
ВѢ КСВЪ, А МНЬ. АЛ ЛН ЛВ І А,



АЛ ЛН ЛВ І А, АЛ ЛН ЛВ І А,



СЛА ВА ТЕ ВѢ БО ЖЕ. ТРИЖДЫ.



ГОС ПО ДИ ПО МН ЛВІ, ГОС ПО ДИ ПО

( рѣв )



ми лѣи, Гос по ди по ми лѣи. Сла ва  
От ца, ѿ Сы на, ѿ Свя то му Дх ху.

Тропарь на третіемъ часѣ, гласъ 5.



Гос по ди, ѿ же пре свѣ та го тѣо  
е го Дх ха, въ тре тій часъ ѿ по  
сто ломъ тво имъ низ по сла выи, то  
го бла гій, не ѿ и ми ѿ насъ: но  
ѿ но ви насъ мо лѣ щихъ ти ехъ.

( рѣг )

Тропарь на шестомъ часѣ, гласъ 6.



ѿ же въ ше стый день же ѿ часъ, на  
кре стѣ при гвоз деи, въ ра н дерз но  
вен ный ѿ да мыхъ грѣхъ, ѿ со грѣ  
ше ній на шихъ рѣ ко пи са ній е  
раз де ри Хрі стѣ Бо же, ѿ спа си насъ.

Тропарь на девятомъ часѣ, гласъ 7.



ѿ же въ де вѣ тый часъ насъ ра ди пло  
тїю смертъ кѣ сѣ выи, оу мерт ви

( р̄мд )

пЛО ТИ НА ШЕ Л МѢД РО ВА НІ Є  
Хрї сѢ Бо же, ѿ ПА СИ НАСЪ.

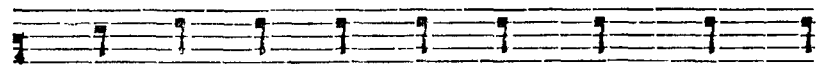
Блаженны по девѣтомъ часѣ.

Бо цар ствї и тво емъ по ма ни  
насъ Гос по ди. Бла же ни ни щї  
и дѣ хомъ, ѿ ко тѣхъ естъ цар ство  
не ве но е. По ма ни насъ Гос по  
ди, ѿ гда прї и де ши во цар ствї  
Сей прии́къ ко великомѣ стѣхъ.  
и тво емъ.

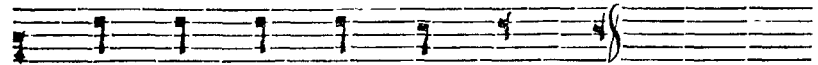
( р̄мє )

Бла же ни пла чѣ щї и, ѿ ко тї  
и оу тѣ шат сѧ.  
Бла же ни крот цы и, ѿ ко тї и  
на слѣ дѣхъ зем лю.  
Бла же ни ѧл чѣ щї и ѿ жаж дѣ  
щї и прав ды, ѿ ко тї и на  
сы тѧт сѧ.  
Бла же ни ми ло стн вї и, ѿ ко  
тї и по ми ло ва ни еѣ дѣхъ.

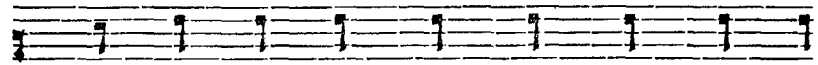
( рѣс )



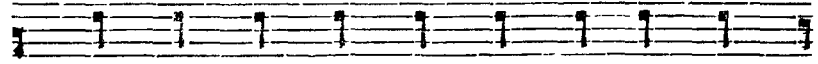
Бла же ни чи стї и серд цемъ, ѿ



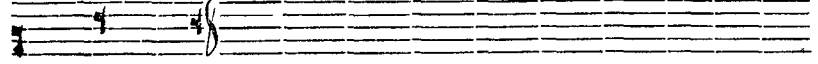
къ тї и Бо га оу зрѣтъ.



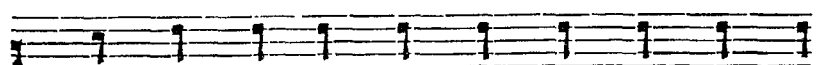
Бла же ни ми ро твор цы, ѿ къ



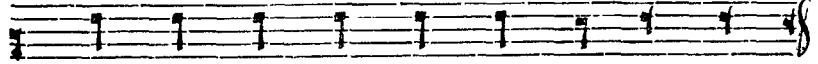
тї и сы но ве Бо жі и на ре



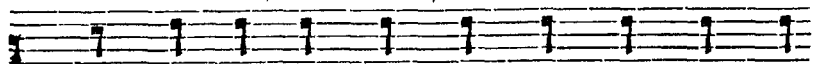
къ г сѣ.



Бла же ни ѿз гна ни прав ды ра дн,



ѿ къ тѣхъ естъ цар ство не ве но е.

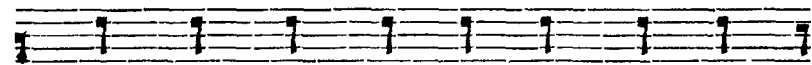


Бла же ни ес те, ег да по но сѣтъ

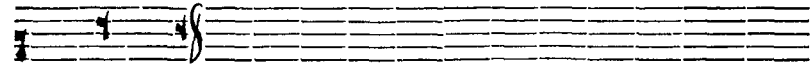


вамъ, ѿ ѿз же нѣтъ ѿ ре кътъ всѣкъ

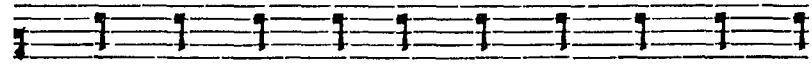
( оѣз )



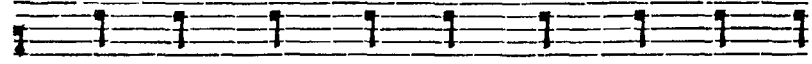
болъ гла голъ, на бы лжъ ще ле не



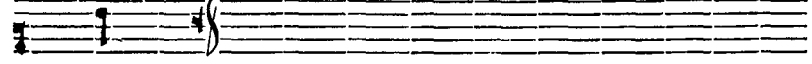
ра дн.



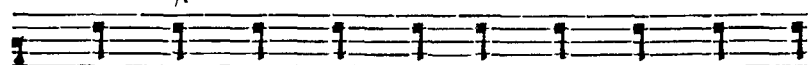
Ра дѣи те сѣ ѿ ве се ли те сѣ,



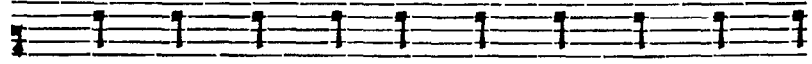
ѿ къ мзда ва ша мно га на не



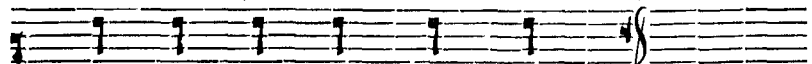
ре сѣхъ.



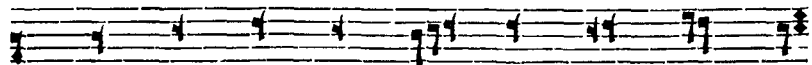
Сла ва От ца, ѿ сы на, ѿ Свѣ то



мъ дѣ хъ, ѿ ны нѣ ѿ при снѣ, ѿ



во вѣ ки вѣ къ, ѿ минь.



По ма ни насъ Гос по дн, ег да

( рѣчи )



прі и де ши во цар стві и тво  
емъ. По мѣ ни насъ Вла ды ко,  
ѿг да прі и де ши во цар стві  
и тво емъ. По мѣ ни насъ Сла тый,  
ѿг да прі и де ши во цар стві  
и тво емъ.



## ПѢСНОПѢНІА

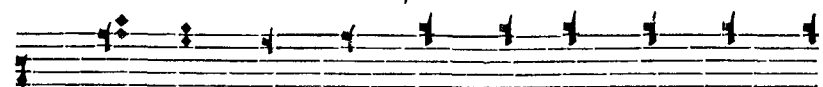
АНТИФОНЪ ПРЕДЪСВѢЩЕННЫХЪ ДАРОВЪ.

Ѹк т е н і а .

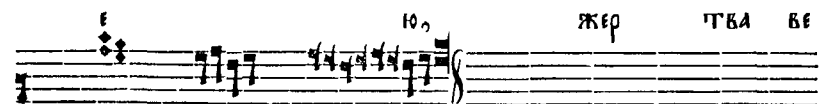


ѿ мнѣ. Гос по ди по ми ли ѿ.  
Те бѣ Гос по ди.  
ѿ мнѣ.  
Да ѿс пра вит сѣ мо ли т ва мо  
ѿ ѿ ка ди ло предъ то

( рн )



БО Ю: ВОЗ ДѢ Л НІ Е РЪ КЪ МО



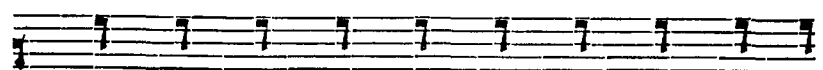
ЖЕР ТВА ВЕ  
ЧЕР НА Л.

ГОС ПО ДН, ВОЗ ЗВАХЪ КЪТЕ БѢ, ОУ СЛЫ ШИ

МА, ВОИ МИ ГЛА СЪ МО ЛЕ НІ Л МО

Е ГШ, ВНЕ ГДА ВОЗ ЗВА ЧИ МИ КЪТЕ БѢ.

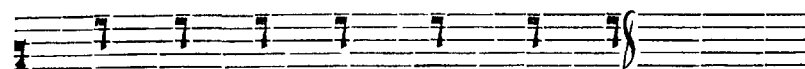
Да исправится молитва моя:



ПО ЛО ЖИ ГОС ПО ДН, ХРА НЕ НІ Е

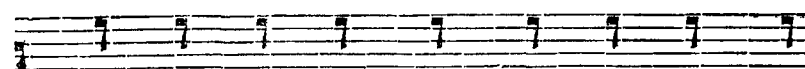
ОУ СТОМЪ МО ИМЪ, И ДВЕРЬ Ѡ ГРАЖ ДЕ

( рна )



НІ Л Ѡ ОУСТ НАХЪ МО НХЪ.

Да исправится молитва моя:



НЕ ОУ КЛО НИ СЕРД ЦЕ МО Е БЛО

ВЕ СА ЛЪ КАВ СТВІ Л, НЕ ПЩЕ ВА ЧИ

ВН НЫ Ѡ ГРѢ СѢХЪ.

Да исправится молитва моя:

ТѢЖЕ: Да ис пра вят ся мо лит

ва мо лѡ, га кш ка дн ло

пред то бо ю.

( рѣв )

Дѣнокъ:

Воз дѣ л нї е рѣ кѣ мо  
е ю, жерт ва ве

чер на а.

ѲКТЕНІА СЪГЪБАА.

Гос по ди по ми лѣи.

Гос по ди по ми лѣи, Гос по ди по

ми лѣи, Гос по ди по ми лѣи.

Ѳ минь.



( рѣг )

ѲКТЕНІА Ѡ ѠГЛАШЕННЫХЪ.

Гос по ди по ми лѣи.

Те бѣ Гос по ди.

Ѳ минь.

Вмѣстѣ херувимскіа пѣсни

НЫНѢ СІЛЫ НЕБЕСНЫА.

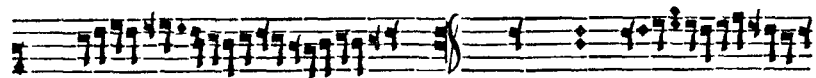
Гласъ шестый.

Ны нѣ си лы не бес ны

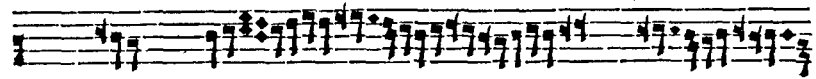
а ѣ на ми не ви ди мо

Ѳ

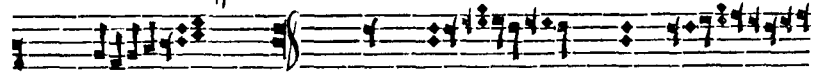
( рѣд )



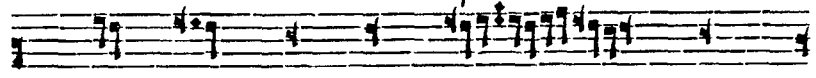
слѣ жатъ, се ко вѣху



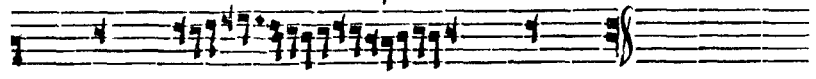
днѣхъ црѣ сла



всѣ: се жер тѣвѣ тѣмъ

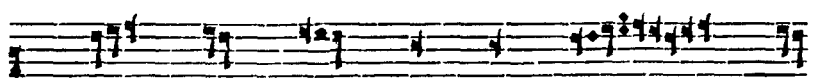


на л со вер шин на до

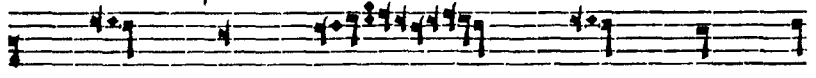


ри но снѣгъ слѣ.

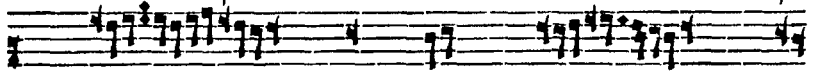
Послѣ переноса стѣхъ даровъ.



вѣ ро ю и лю бо вѣ

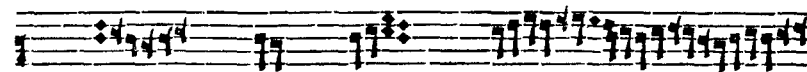


ю при стѣ пимъ, да при

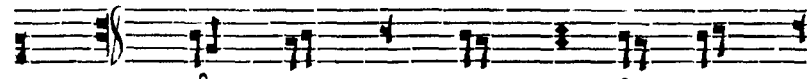


част ни цы жнз ни

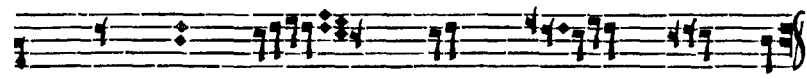
( рѣс )



вѣч ны а вѣ

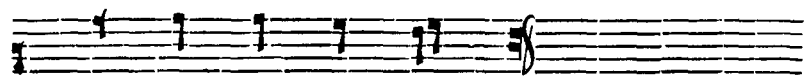


демъ. ѿл ли лѣ і а, ѿл ли лѣ



і а, ѿл ли лѣ і а.

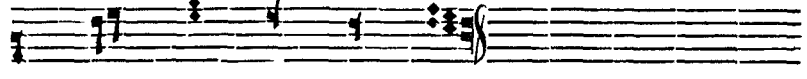
Ѹкѣнїа.



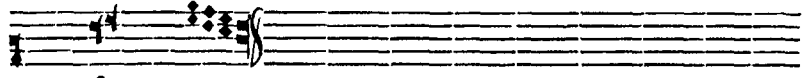
Гос по дн по ми лѣи.



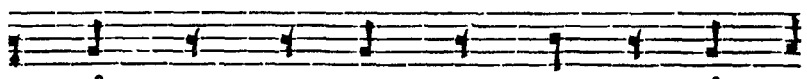
По дай Гос по дн.



Те вѣ Гос по дн.



ѿ минь.



Ѹднз стѣ, Ѹднз Гос подь, і и



( рѣс )

сѣхъ Хрї стгохъ, во сла вѣ Бо га От  
ца, а минь.

Причастенъ во гласъ Семый.

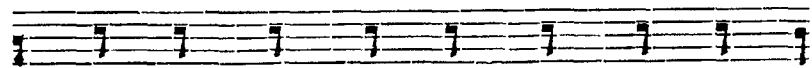
всѣ си те ѣ и ви дни  
те, га ко благъ  
Гос подь.  
ѡл ли лѣ і а, ѡл ли лѣ і а,  
ѡл ли  
лѣ і а.

( рѣз )

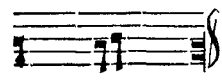
По гавленіи стѣхъ дарѡвхъ.

Бла го слов лю Гос по да на всѣ  
ко е вре мя, хва ла е го во  
оу стѣхъ мо ихъ: хлѣбъ не бес ный,  
и ча шѣ жнз ни ксѣ си те ѣ  
ви дни те, га ко благъ Гос подь.  
ѡл ли лѣ і а, ѡл ли лѣ і а,  
а, ѡл ли лѣ і а.  
Бѣ дни ѣ ма Гос под не бла

( рѣнн )



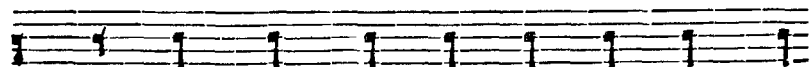
ГО СЛО ВЕН НО Ѡ НЫ НѢ И ДО



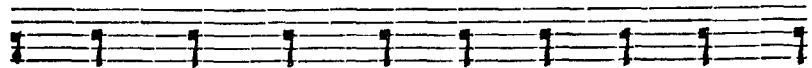
ТРИЖДЫ.

ВѢ КА.

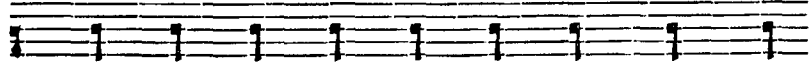
Ѡ П С Т У.



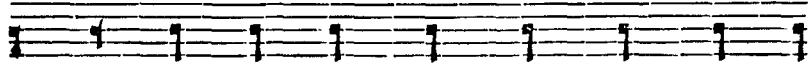
СЛА ВА СѢ Т ЦА, И СЫ НЪ, И СЛА



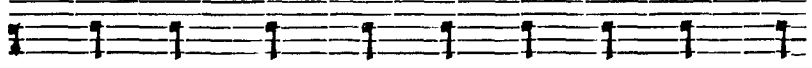
ТО МЪ ДЪ ХЪ, И НЫ НѢ И ПРИ



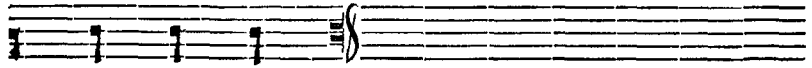
СНУ, И ВО ВѢ КИ ВѢ КЪ ВЪ, А МНЬ.



ГОС ПО ДИ ПО МИ ЛЬИ, ГОС ПО ДИ



ПО МИ ЛЬИ, ГОС ПО ДИ ПО МИ ЛЬИ,

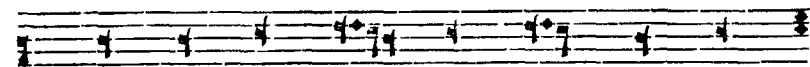


БЛА ГО СЛО ВИ.

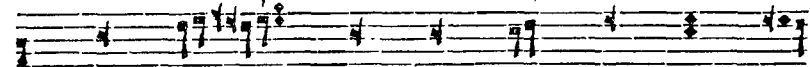
( рѣд. )

ПРОКІМНЫ ВЕЛИКІЕ.

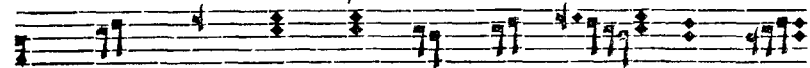
На вечерни во сѣдѣно Четыредесятницѣ.



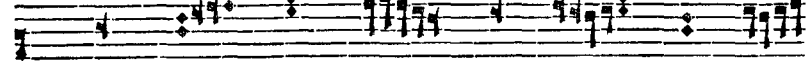
НЕ Ѡ ВРА ТИ ЛИ ЦА ТКО Е ГЪ



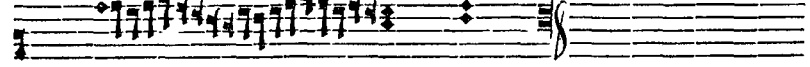
Ѡ СѢ РО КА ТВО Е ГО, ІА



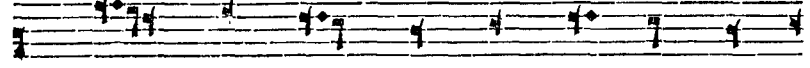
КЪ СКОР БЮ, СКО РЪ ОУ СЛЫ ШИ МЪ:



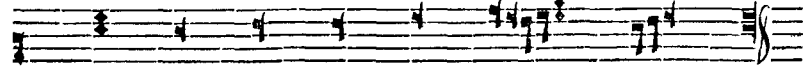
ВОН МИ ДЪ ШИ МО ЕИ, И ИЗ



БА КИ Ю.



ДАДЪ Е И ДО СТО Л НІ Е ВО



Л ШЫМ СЪ ТЕ ВЕ ГОС ПО ДИ.

( рѣ )

# ЗЛАДОСТОЙНИКЪ

ВО СѢДѢЮ ВЕЛИКЮ НЕДЕЛЮ ПАСХИ.

Днесь вса ка тварь ве се лич са и  
 ра дв ет са: га ко Хри стосъ  
 вос кре се, и адх плк ни са.  
 свѣ ти са, свѣ ти са но выи і е  
 рѣ са ли ме, сла ва ко Гос под на  
 на те вѣ воз сі а, ли кѣ ны нѣ,  
 и ве се ли са сі ѡ не: ты же

( рѣ )

чи ста а кра свѣ са Бо го ро ди  
 це, ѡ во ста ні и рож де ства  
 тво е го.

## МОЛѢБНОЕ ПѢНІЕ

КО ПРЕСВѢТѢЙ БГОРОДИЦѢ.

Пре сва та а Бо го ро ди це спа  
 си насъ.  
 Сла ва Ѡт ца, и сы на, и свѣ то  
 му дв ху.

( рѣк )

И ны нѣ и при снѡ, и ко вѣ ки  
вѣ кѡвѡх, а минь.

По г-и и з-и пѣснн.

Спа си ѿ вѣдѡх ра бы тво ѡ Бо  
го ро дн це, ѿ кѡ вен по Бо зѣ  
кѣте вѣ при вѣ га емѡ, ѿ кѡ не рѡ  
ши мѣи стѣ нѣ и пред ста тель стѡвѡ.  
При зри бла го сер ді емѡ все пѣ  
та ѡ Бо го ро дн це, на мо е

( рѣг )

лю то е тѣ ле се ѡ злок ле нї  
е, и ис цѣ ли дѡ ши мо е ѡ  
ко лѣзнь.

Тропѣрь, гласъ вторый.

Мо ле нї е теп ло е, и стѣ на  
не ѡ ко ри ма ѡ, ми ло сти ис  
точ ни че, мї ро ви при вѣ жи ще,  
при лѣж нѡ во пі емѡ ти: Бо го ро  
дн це Вла ды чи це, пред ва ри, и

( рѣд )

Ѡ вѣдх ѿз ба вн насх, ѿ дн на  
вско рѣ пред ста тель ствѣ ю ца а.

Кондакъ, гласъ шестый.

Пред ста тель ство хри сті анх не по  
стыд но ѿ, хо да гай ство ко Твор  
цѣ не пре лож но ѿ, не пре зри  
грѣш ныхъ мо ле ній гла сы, но пред  
ва ри га кв бла га а на по мощь  
нахъ вѣр ныхъ зо вѣ щихъ гни: оу ско

( рѣе )

ри на мо лит вѣ, ѿ по тщи са  
на оу мо ле ній ѿ, пред ста тель  
ствѣ ю щн при снѣ, Но го ро дн ца,  
чѣ щихъ гл.

По чтеніи ѿвѣта.

Сла ва те вѣ Гос по дн, сла ва  
те вѣ.

Слава, гласъ шестый.

Сла ва От цѣ, ѿ Сы нѣ, ѿ Свѣ то

( рѣс )

мѸ дѸ хѸ. Но лиг ва ми Бо го ро  
ди цы, ми ло сти ве, ѿ чи сти мно  
же ства со грѣ ше ній на шихъ.

И нынѣ, гласъ тойже.

И ны нѣ и при сшо и во вѣ ки  
вѣ квъ, а минь. Но лиг ва ми Бо го  
ро ди цы, ми ло сти ве, ѿ чи сти  
мно же ства со грѣ ше ній на шихъ.  
По ми лѸи ма Бо же, по ве ли цѸи

( рѣз )

ми ло сти тво ей, и по мно же ствѸ  
щед ротъ тво ихъ ѿ чи сти без за ко  
нї е мо е.

Гласъ шестый.

Не вѣ рн ма че ло вѣ че ско мѸ  
пред ста тель ствѸ, пре свѸта л Вла  
ды чи це, но прї и ми мо ле нї  
е ра ба тво е гш: скорь бо ѿб  
дер житъ ма, тер пѣ ти не мо гѸ де

( рѣн )

мшн ска гш стрѣ ла ні ж, по кро ва  
не ѿ мамз, ни же гдѣ при вѣг нѣ ѿ  
ка жи ныи, все гда по вѣж да емь,  
и оу тѣ ше ні ж не ѿ мамз,  
раз вѣ те ке Вла ды чи це мѣ ра,  
оу по ка ні е ѿ пред стѣ тель ство  
вѣр ныхъ, не пре зри мо ле ні е мо  
е, по лез но со тво ри.  
Гос по ди по ми лѣи, Гос по ди по

( рѣд )

ми лѣи, Гос по ди по ми лѣи.  
Гос по ди по ми лѣи, Гос по ди по  
ми лѣи, Гос по ди по ми лѣи, Гос по  
ди по ми лѣи, Гос по ди по ми лѣи,  
Гос по ди по ми лѣи.  
Гос по ди по ми лѣи, Гос по ди по  
ми лѣи, Гос по ди по ми лѣи.  
ѿ минь.

( рѣ )

ПѢСНЬ ДЕВЯТАА КАНѢНА.

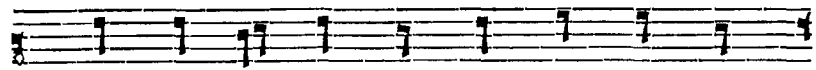
Бо ѿ стин нѣ Бо го ро ди цѣ тѣ  
 ѿ по вѣ дѣ емъ, спа сен ні и то  
 бо ю дѣ во чн ста ѡ, ѣ без плот ны  
 ми ли ки тѣ ве ли ча ю ще.  
 То ка слезъ мо нѣх не ѿ вра ти  
 сѡ, ѿ же ѿ веѣ ка гѡ ли ца веѣ  
 кѣ слезъ ѿ ем ша го, дѣ во, Хрї  
 ста рожд ша ѡ.

( рѣа )

Ра до сти мо е серд це ѿс пол ни  
 дѣ во, ѿ же ра до сти прї ем ша  
 ѡ ѿс пол не ні е, грѣ хов нѣ ю  
 пе чаль по треб ѡ ю щн.  
 При ста ни ще ѿ пред ста тель ство те  
 бѣ при бѣ га ю щнхъ вѣ ди дѣ во,  
 ѿ стѣ на не рѣ ши ма ѡ, при бѣ жи  
 ще же ѿ по кровъ, ѿ ве се лі е.  
 ГЛАВА: Свѣ та тво е гѡ за ра ми про



( рѢВ )



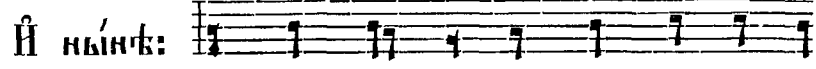
свѣ ти дѣ во, мракъ не вѣ дѣ ні а



ѡ го на ши, вла го вѣр нѡ Бо го ро

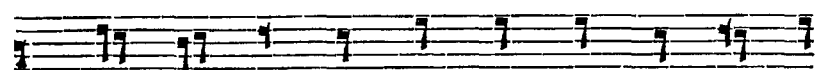


ди цѣ тѣ ѿ по вѣ да ю щихъ.

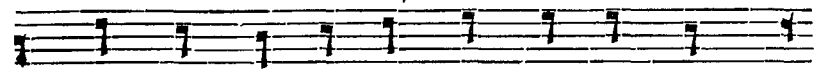


И нынѣ:

На мѣ стѣ ѡ слов ле ні а



не мѡ ши сми рив ша го са, дѣ во

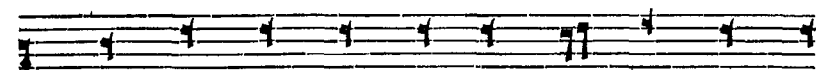


ѿ цѣ ли, ѿ не здра вї а во здра



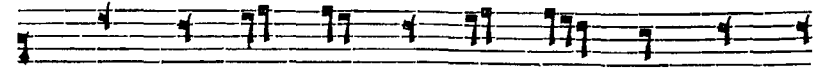
вї е пре тѡ ра ю ши.

Достѡнно ѣсть.

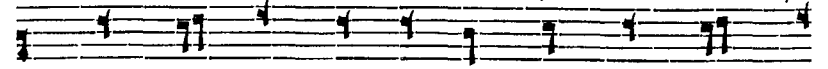


До стѡй но ѣсть ѡ ка во ѿ стѡи нѣ,

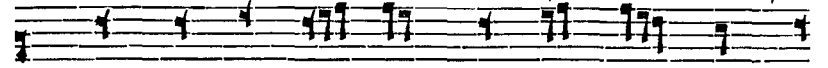
( рѢГ )



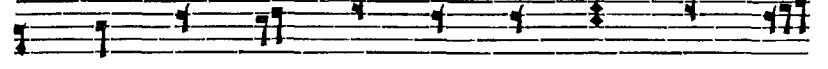
вла жи ти тѣ Бо го ро ди цѣ, при



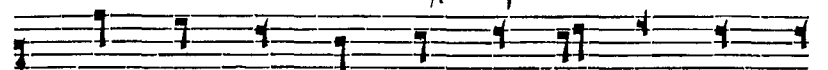
сно вла жен нѣ ю, ѿ пре не по рѡч



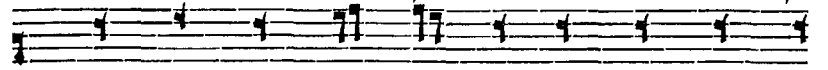
нѣ ю, ѿ ма терь Бо га на ше го.



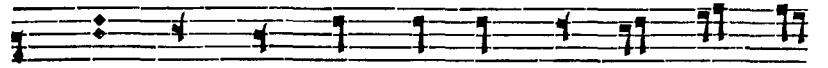
Чест нѣй, шѣ ю хе рѣ вїмъ, ѿ слак



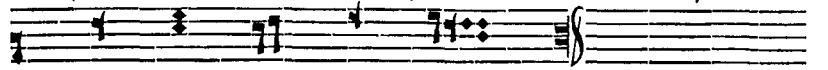
нѣй шѣ ю безъ сраж не ні а се ра



фїмъ, безъ ѿ тѣ ні а Бо га сло ва



рожд шѣ ю, съ щѣ ю Бо го ро ди



цѣ тѣ ве ли ча емъ.

